

CENTRUL NAȚIONAL DE PREGĂTIRE ÎN STATISTICĂ



ANALIZA DEZVOLTĂRII RESURSELOR UMANE ÎN REGIUNEA DE DEZVOLTARE SUD-EST ÎN PERIOADA 2007-2009



2010

CENTRUL NAȚIONAL DE PREGĂTIRE ÎN STATISTICĂ



ANALIZA DEZVOLTĂRII RESURSELOR UMANE ÎN REGIUNEA DE DEZVOLTARE SUD-EST ÎN PERIOADA 2007-2009

2010

CUPRINS

1. EVOLUȚII DEMOGRAFICE.....	3
2. RESURSELE DE MUNCĂ	7
3. EDUCAȚIA	19
4. SĂNĂTATEA	22
5. CULTURA	24
6. FONDUL DE LOCUINȚE	25
7. UTILITĂȚILE PUBLICE	26
8. URBANIZAREA	28
9. INFRASTRUCTURA GENERALĂ	29
10. INFRASTRUCTURA URBANĂ	31
11. RESURSE NATURALE	33
12. PRODUCȚIA INDUSTRIALĂ	34
13. PRODUSUL INTERN BRUT	35
15. PRIVAȚIUNI ÎN DEZVOLTAREA UMANĂ	36
TABELE STATISTICE	38
DEFINIȚII	72

1. EVOLUȚII DEMOGRAFICE

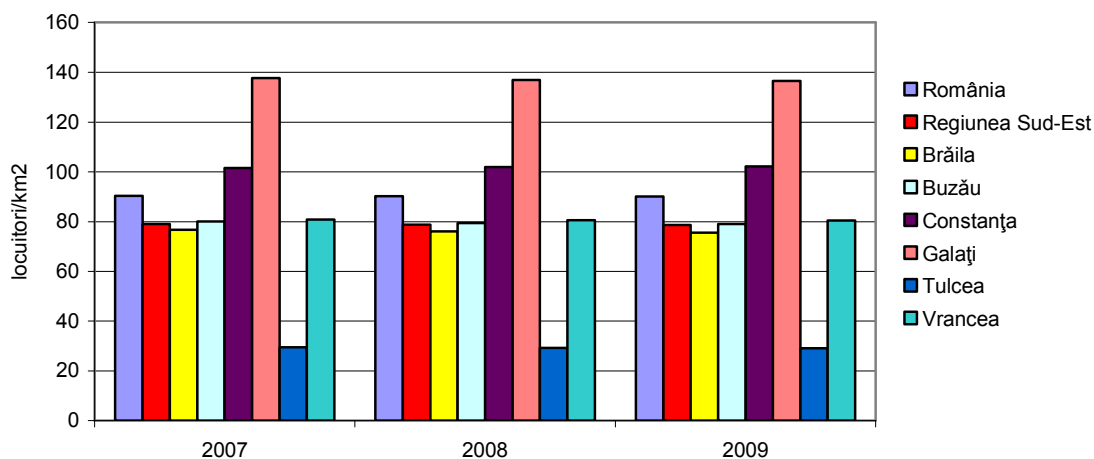
Perioada de după 1990 se caracterizează prin schimbări importante în evoluția fenomenelor demografice, în numărul și structura populației. În prezent asistăm la un pronunțat declin demografic, la o tendință de scădere absolută a populației și la accentuarea procesului de îmbătrânire demografică, cu efecte negative majore pe termen lung pentru dezvoltarea durabilă, resursele de muncă și sistemul de securitate socială a persoanelor vârstnice.

Scăderea populației s-a dovedit a fi un fenomen permanent și nu accidental și s-a înregistrat an de an. La 1 iulie 2009, populația României a fost de 21.469.959 persoane, mai mică cu 0,16% față de 1 iulie 2008 și cu 0,31% față de 1 iulie 2007. La nivelul Regiunii Sud-Est la 1 iulie 2009 scăderea a fost de 0,24% față de 1 iulie 2008 și de 0,62% față de 1 iulie 2007. În cadrul Regiunii Sud-Est cea mai mare scădere a populației se înregistrează în județul Tulcea fiind cu 0,63% mai mică la 1 iulie 2009 comparativ cu perioada similară din anul anterior, iar județul Constanța este singurul județ care a înregistrat creșteri ale populației în toată perioada analizată (în anul 2009 0,29% față de 1 iulie 2008 și 0,56 în 2008 față de 1 iulie 2007).

O consecință directă a scăderii populației este scăderea densității populației în același ritm continuu. În anul 2009 densitatea populației în România era de 90,1 locuitori/km², mai mică cu 0,1 locuitori/km² față de 2008 și cu 0,2 locuitori/km² față de 2007. Densitatea populației din Regiunea Sud-Est este sub cea înregistrată la nivel național și de 78,7 locuitori/km² în 2009, fiind mai mică cu 0,1 locuitori/km² față de 2008 și cu 0,4 locuitori/km² față de 2007. În

cadrul regiunii, cea mai mică densitate se înregistrează în județul Tulcea (29,1 locuitori/km² în 2009), iar cea mai mare în județul Galați (136,5 locuitori/km² în 2009).

Grafic 1 – Densitatea populației

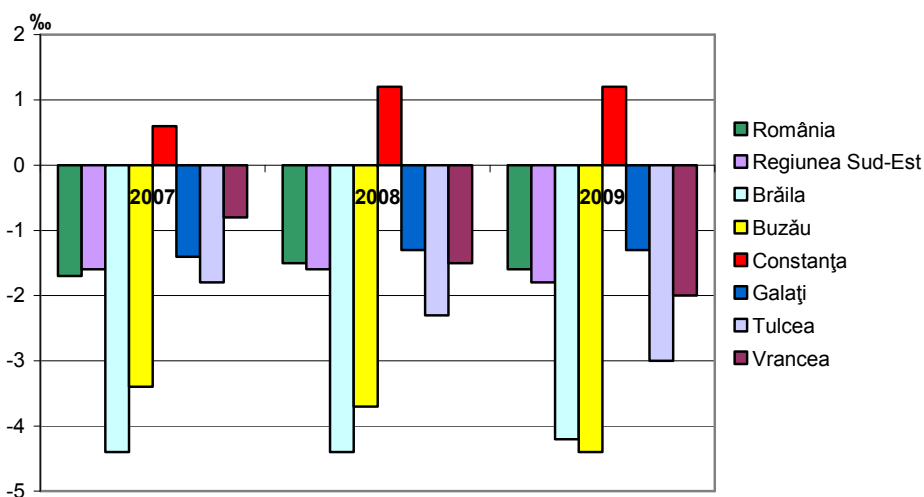


Natalitatea, măsurată prin numărul de născuți vii la 1000 de locuitori , a fost în anul 2009 la nivel național de 10,4‰, iar la nivelul Regiunii Sud –Est de 10‰. Cea mai mare rată a natalității, în cadrul Regiunii Sud-Est, în anul 2009 s-a înregistrat în județul Constanța (11,6 născuți vii la 1000 de locuitori), iar cea mai mică în județul Brăila (8,7 născuți vii la 1000 de locuitori).

Evoluția *mortalității* este unul dintre factorii care a determinat scăderea populației, nivelul său continuând să crească atât la nivel național cât și la nivelul Regiunii Sud-Est. Rata mortalității, măsurată prin numărul de decese la 1000 de locuitori, a crescut la nivelul Regiunii Sud-Est de la 11,4 în 2007, la 11,6 în 2008 și la 11,8 în 2009. Cea mai mare rată a mortalității, în cadrul Regiunii Sud-Est , în anul 2009 s-a înregistrat în județul Buzău (de 13,6 decese la 1000 de locuitori), iar cea mai mică în județul Constanța (10,4 decese la 1000 de locuitori).

În perioada 2007-2009, rata sporului natural a înregistrat în Regiunea Sud-Est valori negative (de la -1,6 spor natural la 1000 de locuitori în anii 2007 și 2008 la -1,8 spor natural la 1000 de locuitori în anul 2009).

Grafic 2 – Rata sporului natural

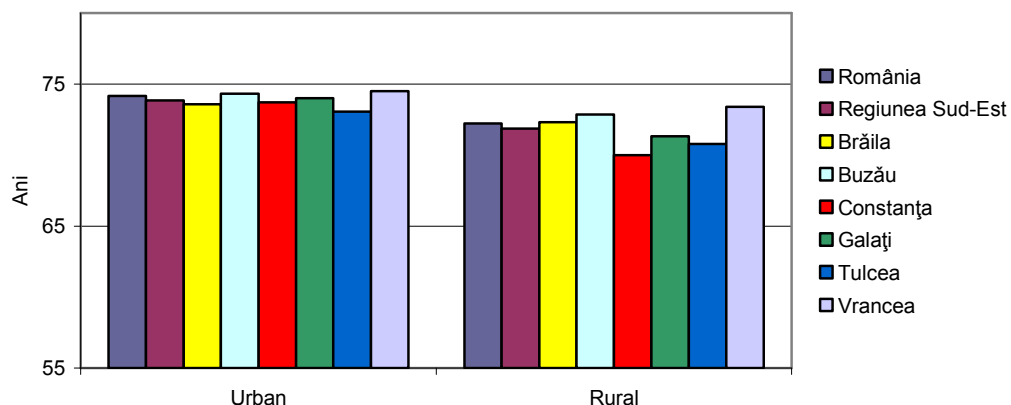


Singurul județ unde s-a înregistrat spor natural pozitiv este județul Constanța, care atât în anul 2009 cât și în anul 2008 a avut o rata a sporului natural de 1,2‰. La polul opus, cu cea mai mică rată a sporului natural în cadrul Regiunii Sud-Est, se află județul Buzău cu o rată a sporului natural de -4,4‰ în anul 2009.

Analiza speranței de viață în Regiunea Sud-Est pe sexe în anul 2009 față de anul 2008 și față de anul 2007 relevă creșterea speranței de viață pentru femei (76,41 ani în 2007, 76,81 ani în 2008 și 77,20 ani în 2009), iar pentru bărbați o creștere față de anul 2008 și o scădere față de anul 2007 (69,07 ani în 2007, 69,24 ani în 2008 și 69,13 ani în 2009). Atât în mediul urban cât și în mediul rural în perioada 2007-2009, la nivelul Regiunii Sud-Est se observă o creștere a speranței de viață de la an la an. În anul 2009 în Regiunea Sud-Est diferența între speranța de viață la naștere în mediul urban față de mediul rural fost de 2 ani.

Cea mai mare valoare a speranței de viață la naștere în anul 2009 în cadrul Regiunii Sud-Est s-a înregistrat în județul Vrancea de 73,89 ani, iar cea mai mică în județul Tulcea de 71,95 ani.

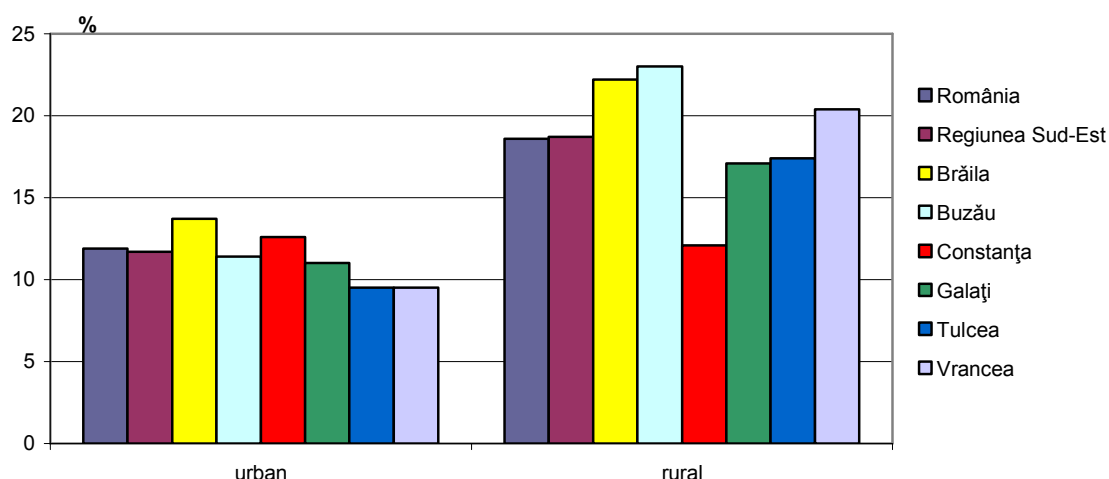
Grafic 3 – Speranța de viață la naștere pe medii în anul 2009



Evoluția fenomenelor demografice a indus schimbarea structurii pe vârste a populației, scăderea ponderii populației tinere și creșterea populației vârstnice. Ponderea populației de 65 de ani și peste a crescut la nivel național de la 14,86% în anul 2007, la 14,87% în anul 2008 și la 14,92% în anul 2009. La nivelul Regiunii Sud-Est ponderea populației de 65 de ani și peste a crescut de la 14,65% în anul 2007, la 14,78% în anul 2008 și la 14,85% în anul 2009. În anul 2009, în județul Constanța se înregistrează cea mai mică pondere a populației de 65 de ani și peste (12,42%), iar în județul Buzău cea mai mare (18,21%).

Există diferențe între indicatorii demografici înregistrați în mediul urban și rural, atât la nivel național, regional, cât și la nivelul județelor din cadrul Regiunii Sud-Est, în special cei care evidențiază mortalitatea generală, mortalitatea infantilă și speranța de viață. Procesul de îmbătrânire demografică este mult mai avansat în mediul rural.

Grafic 4 – Ponderea populației de 65 de ani și peste pe medii în anul 2009



2. RESURSELE DE MUNCĂ

Cel mai important factor care acționează asupra ofertei de forță de muncă este dimensiunea populației. În funcție de legăturile care se formează între diferite categorii de populație și piața muncii, distingem următoarele categorii:

- Populația în vârstă de muncă, aflată între vârsta minimă și cea maximă legală de activitate;
- Resursele de muncă sau populația potențial activă, care cuprinde numai persoanele apte de muncă;
- Populația activă, care cuprinde populația ocupată și șomerii.

Obiectivul principal urmărit în analiza dezvoltării resurselor de muncă este evaluarea resurselor de muncă și a proporției în care este utilizată aceasta în diferite ramuri și sectoare de activitate economico-socială.

La începutul anului 2010, resursele de muncă în Regiunea Sud-Est au fost de 1853,7 mii persoane, reprezentând 65,9% din populația totală a regiunii, în scădere cu 13,5 mii persoane față de anul precedent.

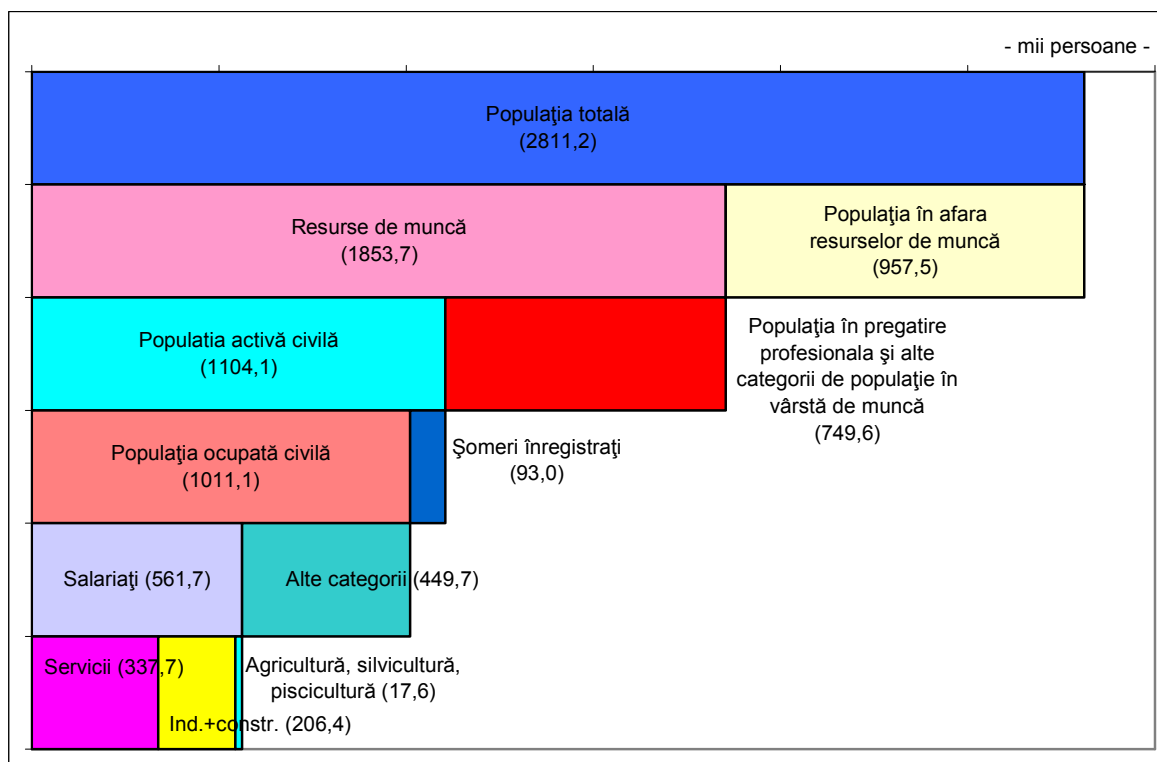
Ponderea majoritară în resursele de muncă au deținut-o bărbații (51,6%).

La 1 ianuarie 2010, populația în vârstă de muncă (reprezentată de bărbații în vârstă de 16-23 ani și femeile în vârstă de 16-58 ani) aptă de lucru deținea o pondere de 95,5% în totalul resurselor de muncă. Proporția bărbaților depășea pe cea a femeilor cu 4,8 puncte procentuale.

Persoanele sub și peste vârsta de muncă aflate în activitate reprezentau 4,3% din resursele de muncă; în cadrul acestei categorii, femeile erau majoritare (60,0%).

La 1 ianuarie 2010, principalii indicatori ce caracterizează forța de muncă civilă după participarea la activitatea economică se prezintă astfel:

Grafic 5 – Distribuția populației după participarea la activitatea economică în Regiunea de Dezvoltare Sud-Est la 1 ianuarie 2010



A. Populația activă civilă

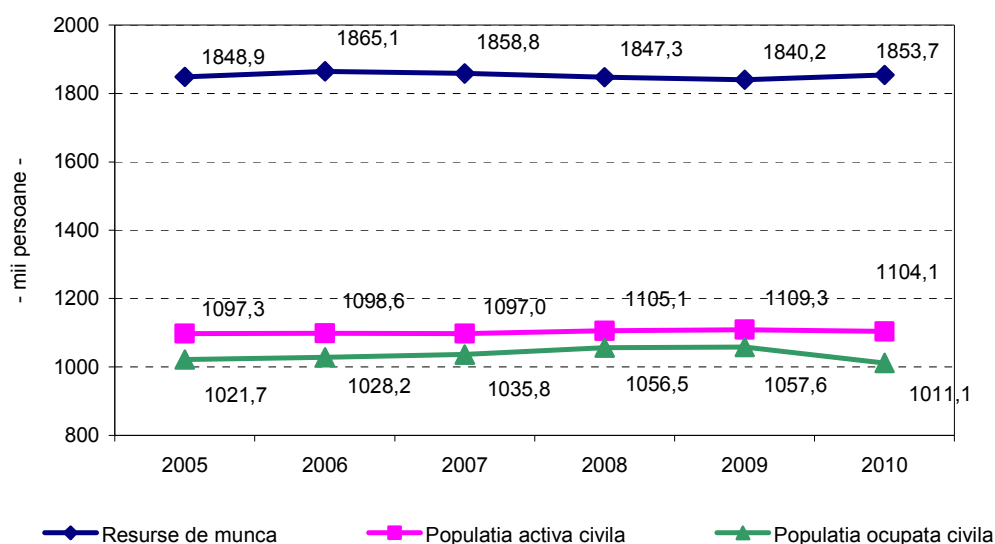
Populația activă civilă era la 1 ianuarie 2010 de 1104,1 mii persoane, reprezentând 39,3% din populația totală a regiunii. *Față de anul anterior s-a înregistrat o scădere a numărului persoanelor active cu 5,2 mii persoane.* În populația activă civilă femeile dețineau o pondere mai scăzută comparativ cu bărbații (45,9% femei față de 54,1% bărbați). Dintre persoanele active de sex feminin 91,9% erau ocupate și 8,1% în șomaj.

În totalul populației active civile, populația ocupată deținea o pondere de 91,6%.

Rata de activitate a resurselor de muncă (proporția persoanelor active în resursele de muncă) a fost de 59,6%, în scădere cu 0,7 puncte procentuale *comparativ cu anul precedent.*

Rata de activitate pentru bărbați (62,4%) era superioară celei corespunzătoare femeilor (56,6%) cu 5,8 puncte procentuale.

Grafic 6 – Evoluția populației ocupate civile, a populației active civile și a resurselor de muncă la 1 ianuarie din Regiunea de Dezvoltare Sud-Est în perioada 2005-2010



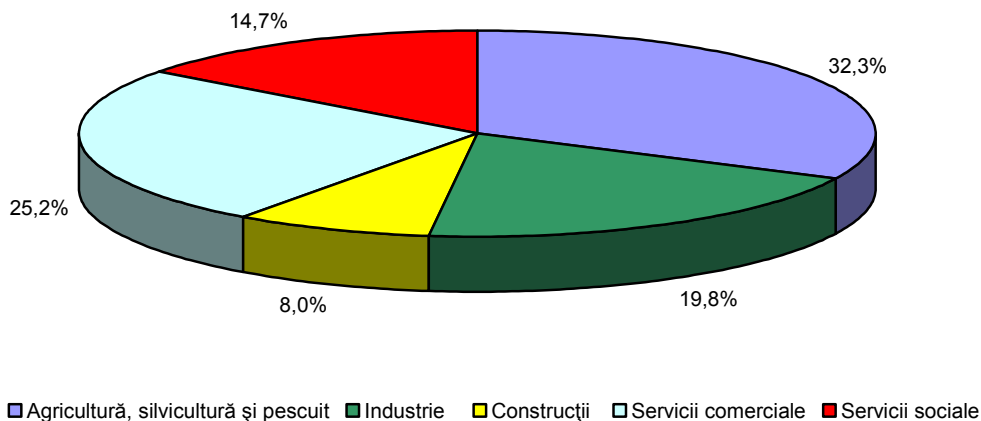
B. Populația ocupată civilă

La 1 ianuarie 2010 **populația ocupată civilă** a fost de 1011,1 mii persoane, înregistrându-se o scădere față de 1 ianuarie 2009 cu 46,5 mii persoane.

Rata de ocupare a resurselor de muncă (proporția persoanelor ocupate în resursele de muncă) a fost de 54,5% cu 3,0 puncte procentuale mai redusă față de 1 ianuarie 2009.

Repartizarea populației ocupate civile pe activități evidențiază că activitățile neagricole dețineau o pondere de 67,7%, în serviciile comerciale¹⁾ și sociale²⁾ lucrau 40,0% din persoanele ocupate, iar în industrie și construcții 27,8%. Ponderea persoanelor ocupate în sectorul agricol³⁾ era de 32,3% dintre persoanele ocupate.

Grafic 7 – Structura populației ocupate civile pe sectoare de activitate în Regiunea de Dezvoltare Sud-Est la 1 ianuarie 2010



1) Serviciile comerciale cuprind activitățile de: comerț, hoteluri și restaurante, transport și depozitare, informații și comunicații, intermediari financiare și asigurări, tranzacții imobiliare, activități profesionale, științifice și tehnice, activități de servicii administrative și activități de servicii suport.

2) Serviciile sociale cuprind activitățile de: administrație publică și apărare, învățământ, sănătate și asistență socială, activități de spectacole, culturale și recreative și alte activități de servicii și activități ale gospodăriilor private în calitate de personal casnic.

3) Sectorul agricol cuprinde: agricultură, silvicultură și pescuit.

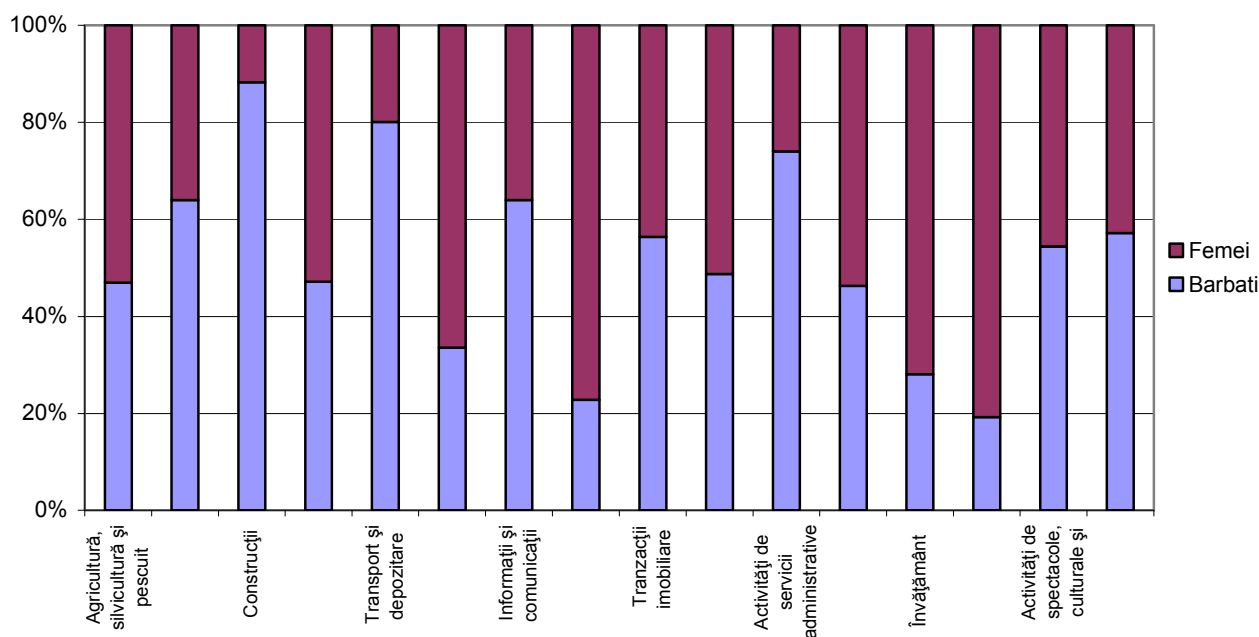
Din totalul persoanelor ocupate în activitățile neagricole, 29,2% au lucrat în industrie, 18,5% în comerț, 11,8% în construcții, 8,4% în transport și depozitare, 6,8% în învățământ și 7,1% în sănătate.

Rata ocupării la persoanele de sex feminin a fost de 52,0%, mai redusă cu 4,9 puncte procentuale comparativ cu rata ocupării la bărbați (56,9%).

Activitățile cu un pronunțat grad de feminizare a populației ocupate civile, în anul 2009, au fost cele de: sănătate și asistență socială (80,8%), intermediari financiare și asigurări (77,2%), învățământ (71,9%), hoteluri și restaurante (66,5%), administrație publică și apărare (53,7%), agricultură, silvicultură și pescuit (53,0%) și comerț cu ridicata și amănuntul (52,8%).

Bărbații ocupați au predominat în celelalte activități economice, deținând proporții covârșitoare în activitățile de construcții (88,2%), industrie extractivă (87,5%) și transport și depozitare (80,1%).

Grafic 8 – Structura populației ocupate civile pe sexe și sectoare de activitate ale economiei naționale în Regiunea de Dezvoltare Sud-Est la 1 ianuarie 2010



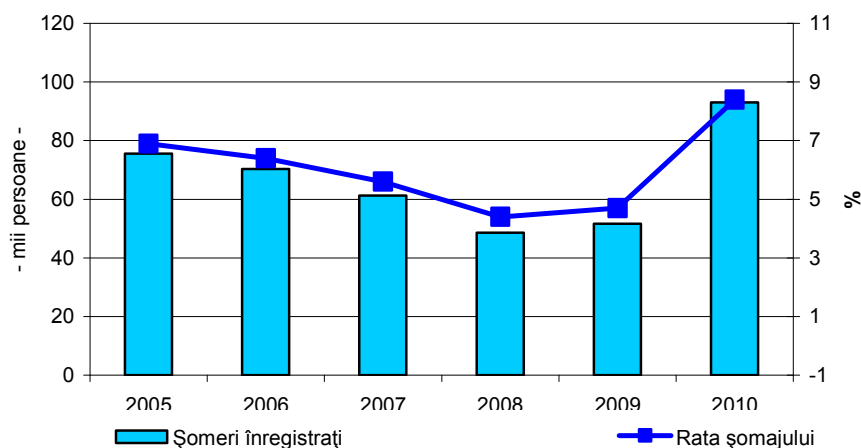
C. Șomajul înregistrat

Numărul șomerilor înregistrați la agențiile pentru ocupare a forței de muncă, la sfârșitul anului 2009, era de 93,0 mii persoane, în creștere față de anul precedent cu 41,3 mii persoane.

Repartizarea pe sexe relevă că, preponderente în numărul total al șomerilor înregistrați erau persoanele de sex masculin (56,2%), care au înregistrat o creștere cu 24,7 mii persoane.

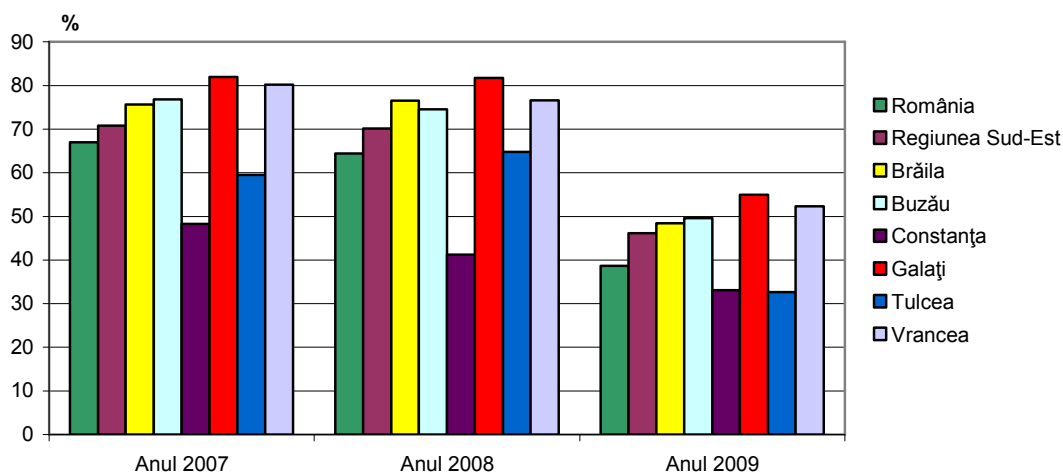
Rata șomajului înregistrat (calculată prin raportarea numărului de șomeri înregistrați la populația activă civilă) la nivelul regiunii era de 8,4%, cu 3,7 puncte procentuale mai mare decât la 1 ianuarie 2009 și cu 0,6% mai mare față de rata șomajului pe țară (7,8%). Rata șomajului pentru bărbați a fost de 8,8%, cu 4,3% mai mare decât cea înregistrată în anul precedent (4,5%) și cu 0,4% mai mare decât cea înregistrată pe țară (8,4%), iar pentru femei de 8,0%, cu 3,2% mai mare decât anul precedent (4,8%) și cu 0,9% mai mare decât rata șomajului pentru femei înregistrată pe țară (7,1%).

Grafic 9 – Evoluția numărului de șomeri înregistrați și a ratei șomajului la 1 ianuarie în Regiunea de Dezvoltare Sud-Est în perioada 2005-2010



Creșterea numărului de șomeri din anul 2009, datorită disponibilizărilor din toate sectoarele economiei a dus la o creștere semnificativă a beneficiarilor de indemnizație de șomaj (șomeri cu experiență de muncă) față de anul 2008 și de anul 2007. În Regiunea Sud-Est ponderea beneficiarilor de indemnizație de șomaj (șomeri cu experiență de muncă) în total șomeri la sfârșitul anului 2009 a fost de 48,46%, fiind mai mare cu 22,63 puncte procentuale față de sfârșitul anului 2008 și cu 23,11 puncte procentuale față de sfârșitul anului 2007.

Grafic 10 – Ponderea șomerilor care nu beneficiază de drepturi bănești în total șomeri la sfârșitul anului



D. Populația în pregătire profesională și alte categorii de persoane

Populația în pregătire profesională și alte categorii de persoane neincluse în populația activă au reprezentat 40,4% din totalul resurselor de muncă și 15,8% din populația în pregătire profesională și alte categorii de persoane pe țară . În această categorie de populație s-au regăsit 749,6 mii persoane, în creștere față de anul precedent cu 18,7 mii persoane; dintre acestea femeile au fost preponderente (51,9%), numărul lor crescând cu 2,6 mii persoane față de anul anterior.

E. Distribuția teritorială

Repartizarea resurselor de muncă pe județele Regiunii de Dezvoltare Sud - Est reliefează următoarele aspecte:

Județul Constanța asigură 26,7% din resursele de muncă ale regiunii, populația în vârstă de muncă (489,2 mii persoane) reprezentând 26,5% din populația în vârstă de muncă pe regiune.

Județul Galați dispune de 22,1% din resursele de muncă ale regiunii, cu o populație în vârstă de muncă de 405,8 mii persoane, respectiv 22,0% din populația în vârstă de muncă a regiunii.

Județul Buzău concentrează 16,1% din resursele de muncă la nivel regional și 16,4% din populația în vârstă de muncă (302,0 mii persoane).

Județul Vrancea dispune de 13,4% din resursele de muncă ale regiunii, cu o populație în vârstă de muncă de 248,1 mii persoane, respectiv 13,4% din populația în vârstă de muncă a regiunii.

Județul Brăila concentrează 12,7% din resursele de muncă la nivelul regiunii și 12,7% din populația în vârstă de muncă (234,3 mii persoane).

Județul Tulcea dispune de 9,0% din resursele de muncă ale regiunii, cu o populație în vârstă de muncă de 165,5 mii persoane, respectiv 9,0% din populația în vârstă de muncă a regiunii.

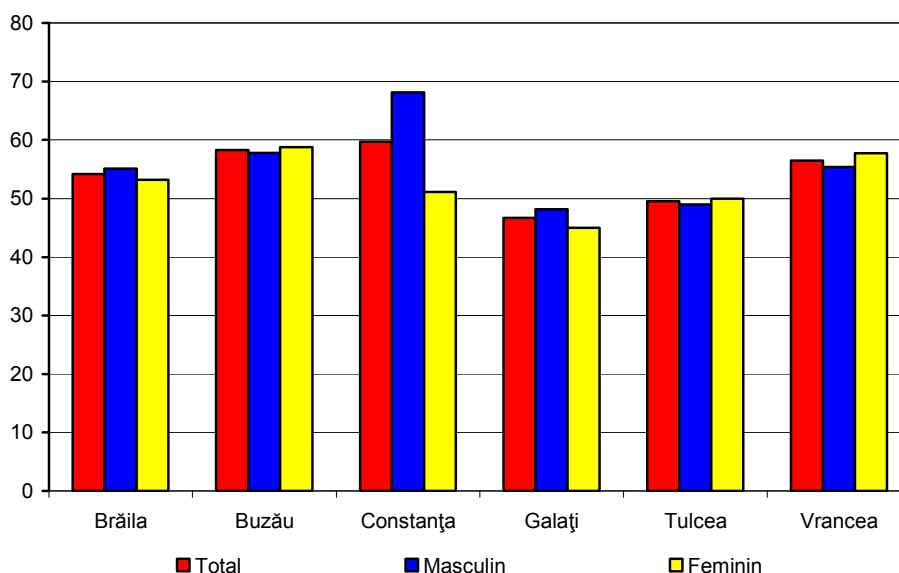
Cea mai mare **rată de ocupare a resurselor de muncă** a fost de 59,7% și a revenit Județului Constanța. Dintre celelalte județe, valori mai ridicate s-au înregistrat în județele Buzău (58,34) și Vrancea (56,5 %) și cele mai scăzute în județele Galați (46,7%) și Tulcea (49,5%).

În județele Buzău, Tulcea și Vrancea rata de ocupare a înregistrat valori mai ridicate pentru persoanele de sex feminin comparativ cu cele de sex

masculin. Ecartul dintre ratele de ocupare pentru cele două sexe a avut valori cuprinse între 2,3 puncte procentuale (Județul Vrancea) și 1,0 puncte procentuale (Județele Buzău și Tulcea).

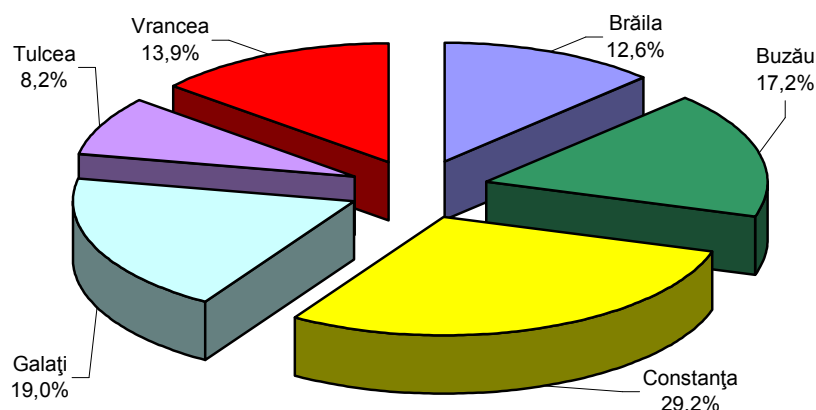
În Județele Brăila, Constanța și Galați rata de ocupare pentru persoanele de sex masculin a depășit rata calculată pentru persoanele de sex feminin, cu valori cuprinse între 1,9 puncte procentuale în județul Brăila, 17 puncte procentuale în județul Constanța și 3,2 puncte procentuale în județul Galați.

Grafic 11 – Rata de ocupare a resurselor de muncă pe județe și sexe, în Regiunea de Dezvoltare Sud-Est la 1 ianuarie 2010



Din distribuția **populației ocupate civile** la sfarsitul anului 2009 pe județe, se observă că în Județul Constanța se concentrează cea mai mare proporție a persoanelor ocupate (29,2%) iar în județele Tulcea și Brăila cele mai mici proporții (8,2% și respectiv 12,6%).

Grafic 12 – Distribuția populației ocupate civile pe județe în Regiunea de Dezvoltare Sud-Est la 1 ianuarie 2010

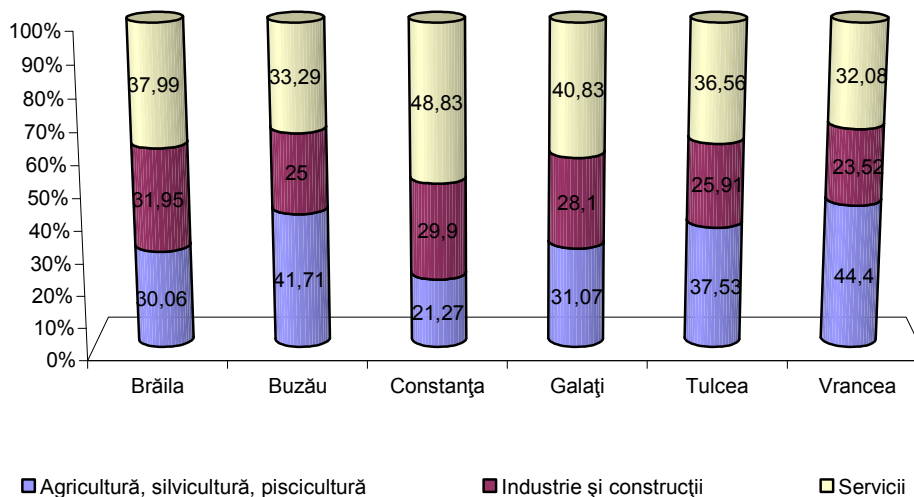


Analiza structurii populației ocupate civile pe sectoare de activitate evidențiază că în Regiunea de Dezvoltare Sud-Est s-au înregistrat următoarele ponderi ale sectoarelor de activitate în total țară:

- activitățile agricole reprezentau 13,5% din total populație ocupată în activități agricole pe țară;
- activitățile din industrie și construcții reprezentau 11,7% din total populație ocupată în industrie și construcții pe țară;
- serviciile reprezentau 11,2% din total populație ocupată în activități de servicii pe țară.

În cadrul regiunii, județele Vrancea și Buzău au înregistrat cele mai mari ponderi ale persoanelor care lucrau în activități agricole (44,4%, respectiv 41,7%). Industria și construcțiile concentrau 31,9%, respective 29,9% din persoanele ocupate din județele Brăila și Constanta. În servicii își desfășurau activitatea 48,8% din persoanele ocupate din Județul Constanța și 40,8% din persoanele ocupate din Județul Galați.

Grafic 13 – Populația ocupată civilă pe județe și sectoare de activitate ale economiei naționale în Regiunea Sud-Est la 1 ianuarie 2010



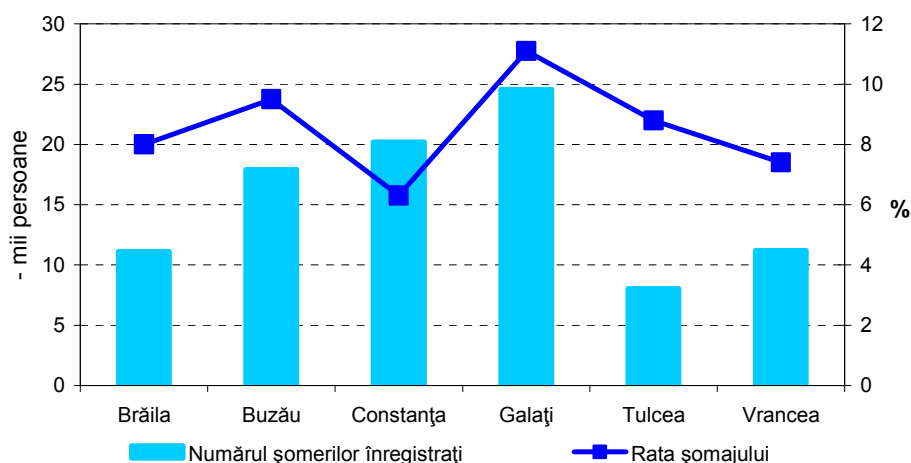
La 1 ianuarie 2010, 55,6% din populația ocupată civilă a Regiunii Sud-Est a fost constituită din salariați: în Județul Brăila 57,4%, în Județul Buzău 47,7%, în Județul Constanța 63,1%, în Județul Galați 62,0%, în județul Tulcea 52,9% iar în Județul Vrancea 40,3%.

La 1 ianuarie 2010 Regiunea Sud - Est deținea 13,1% (93,0 mii persoane) din numărul total al **șomerilor înregistrați** pe țară (709,4 mii persoane). Pe județe cea mai mare pondere în cadrul regiunii a revenit județului Galați cu 24,6 mii persoane (26,4%) și cea mai mică Județului Tulcea cu 8,0 mii persoane (8,6%).

Rata șomajului înregistrat la sfârșitul anului 2009 în Regiunea de Dezvoltare Sud – Est a atins valoarea de 8,4%, cu 0,6 puncte procentuale peste rata șomajului înregistrat pe țară (7,8%).

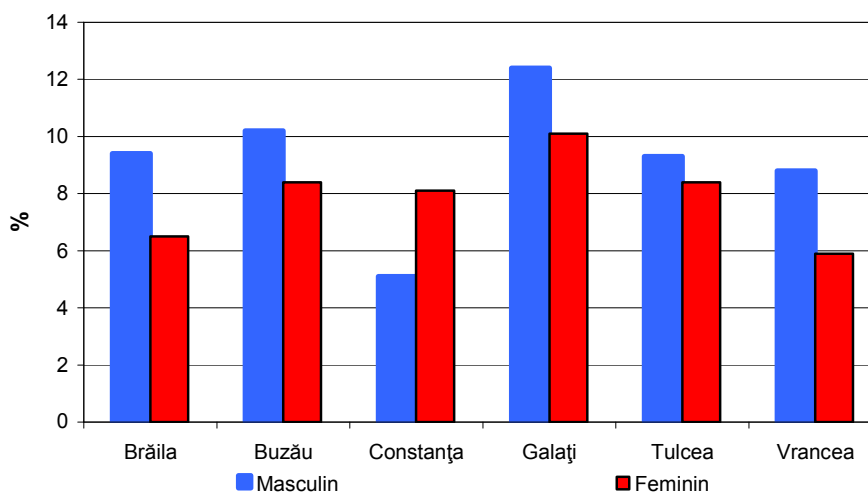
Pe județe, cea mai mare valoare s-a înregistrat în județul Galați (11,1%), iar cea mai mică în Județul Constanța (6,3%).

Grafic 14 – Numărul șomerilor înregistrați și rata șomajului înregistrat, în Regiunea de Dezvoltare Sud-Est la 1 ianuarie 2010



Pe sexe, la nivelul regiunii, rata șomajului în rândul bărbaților a fost mai mare comparativ cu cea înregistrată pentru femei. Pe județe, cu excepția Județului Constanța, rata șomajului în rândul bărbaților a fost mai mare decât rata șomajului pentru femei.

Grafic 15 – Rata șomajului înregistrat, pe județe și sexe în Regiunea de Dezvoltare Sud-Est la 1 ianuarie 2010



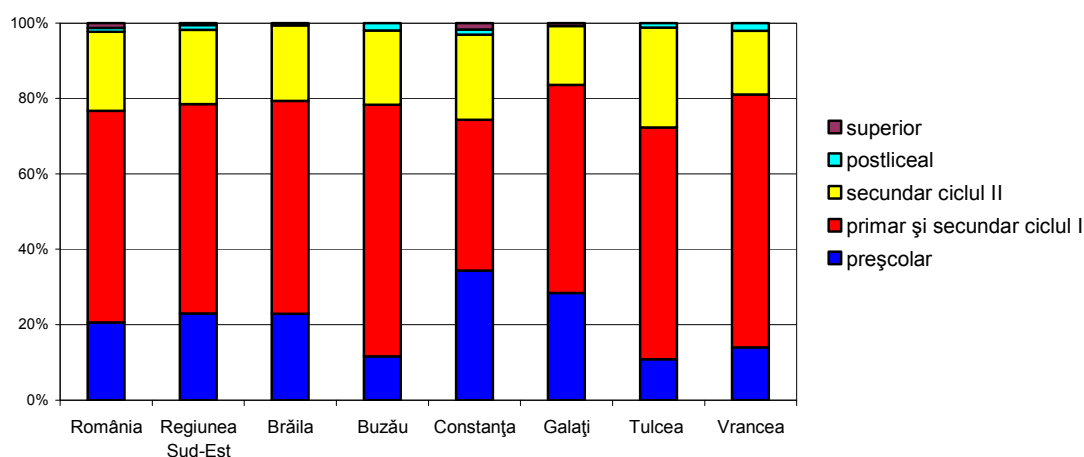
F. Populația în pregătire profesională și alte categorii de populație în vârstă de muncă în Regiunea de Dezvoltare Sud - Est (749,6 mii persoane) au reprezentat 40,4% din totalul resurselor de muncă ale regiunii și 5,4% din totalul resurselor de muncă pe țară.

Femeile au deținut ponderi majoritare în totalul populației în pregătire profesională și alte categorii ale populației în vârstă de muncă în județele Constanța (60,3%), Brăila (50,8%) și Galați (50,7%). În județele Buzău, Tulcea și Vrancea bărbații au deținut cea mai mare pondere.

3. EDUCAȚIA

În anii 2007-2009 numărul unităților școlare în Regiunea Sud-Est înregistrează o ușoară și constantă scădere, ponderea acestora în total unități școlare pe țară fiind de 13,6% în 2007, 13,5% în 2008 și de 13,4% în 2009. Județele Constanța, Galați și Buzău înregistrează cele mai multe unități școlare din regiune. Din totalul unităților școlare din Regiunea Sud-Est unitățile școlare particulare reprezentau 3,0% în 2007, 2,9% în 2008 și 3,4% în 2009 față de ponderea unităților școlare particulare la nivel național: 4,7% în 2007, 4,8% în 2008 și 5,0% în 2009. Cele mai multe unități școlare particulare sunt în județele Constanța și Galați.

Grafic 16 – Unități școlare pe niveluri de învățământ în anul 2009



Analizând unitățile școlare din Regiunea Sud-Est pe niveluri de învățământ, se remarcă ponderea mare a unităților de învățământ primar și secundar ciclul I (56,8% în 2007, 57,4% în 2008 și 55,5% în 2009), însă sub ponderea înregistrată la nivel național (57,6% în 2007, 57,5% în 2008 și 56,1% în 2009). Județele Vrancea și Buzău înregistrează cea mai mare pondere a unităților de învățământ primar și secundar ciclul I din cadrul regiunii. Cea mai mică pondere o înregistrează unitățile de învățământ superior (0,6% în anii 2007-2009) față de ponderea acestora înregistrată la nivel național (1,3% în anii 2007-2009). Județele Constanța și Galați sunt singurele din cadrul regiunii care au unități de bază în învățământul superior. Ponderea unităților de învățământ preșcolar și postliceal din cadrul regiunii se situează peste media pe țară.

În Regiunea Sud-Est, la un cadru didactic revin în medie 18 copii în învățământul preșcolar, 13 elevi în învățământul primar și secundar ciclul I și 16 elevi în învățământul secundar ciclul II. Cea mai mare valoare a acestui indicator se înregistrează în județele Galați și Constanța la învățământul preșcolar. Cea mai mică valoare a acestui indicator se înregistrează în județele Buzău și Tulcea la învățământul primar și secundar ciclul I.

Gradul de cuprindere în învățământ a populației cu vârsta 7-14 ani, în ultimii trei ani, a manifestat o tendință de scădere atât la nivelul regiunii Sud-Est, cât și la nivel național.

Gradul de cuprindere în învățământ a populației din grupa de vârstă 7-10 ani, în Regiunea Sud-Est scade de la 95,9% în anul școlar 2006/2007 la 95,3% în anul școlar 2007/2008, ajungând la 94,4% în anul școlar 2008/2009. Județul din regiune cu cea mai accentuată scădere este Tulcea. Se înregistrează valori mai mici ale acestui indicator la populația de sex feminin, precum și în mediul rural.

Gradul de cuprindere în învățământ a populației din grupa de vârstă 11-14 ani, scade de la 95,6% în anul școlar 2006/2007 la 93,4% în anul școlar

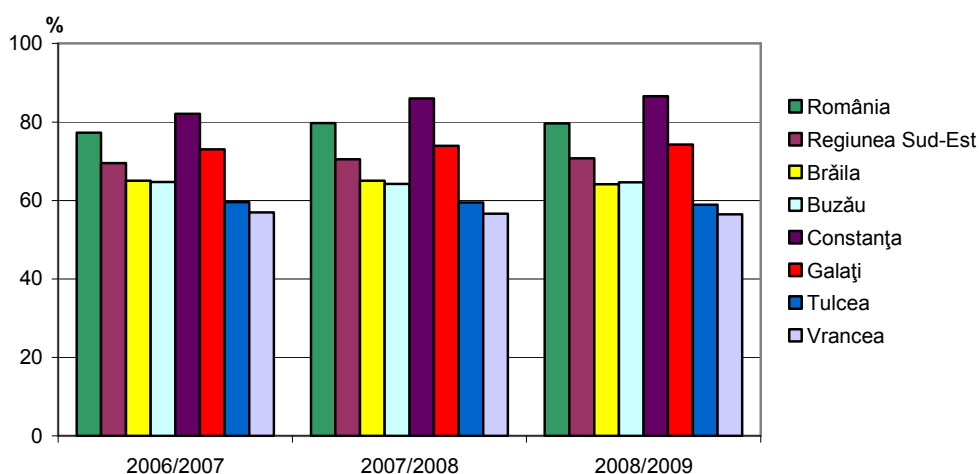
2007/2008, ajungând la 92,8% în anul școlar 2008/2009. Județul din regiune cu cea mai accentuată scădere este Vrancea. Se înregistrează valori mai mici ale acestui indicator la populația de sex feminin, precum și în mediul rural.

Gradul de cuprindere în învățământ a populației cu vârsta 15-23 ani în ultimii trei ani a manifestat o tendință de creștere atât la nivelul regiunii Sud-Est, cât și la nivel național.

Gradul de cuprindere în învățământ a populației din grupa de vârstă 15-18 ani crește de la 70,6% în anul școlar 2006/2007 la 72,4% în anul școlar 2007/2008, ajungând la 73,6% în anul școlar 2008/2009. Județul din regiune cu cea mai accentuată creștere este Galați. Se înregistrează valori mai mari ale acestui indicator la populația de sex feminin, precum și în mediul urban.

Gradul de cuprindere în învățământ a populației din grupa de vârstă 19-23 ani crește de la 34,7% în anul școlar 2006/2007 la 39,9% în anul școlar 2007/2008, ajungând la 41,2% în anul școlar 2008/2009. Județul din Regiunea Sud-Est cu cea mai accentuată creștere este Constanța. Se înregistrează valori mai mari ale acestui indicator la populația de sex feminin, precum și în mediul urban.

Grafic 17 – Gradul de cuprindere în învățământ a populației școlare



Rata abandonului în anul școlar 2008/2009 la nivelul Regiunii Sud-Est a înregistrat cea mai mare valoare în învățământul profesional și de ucenici (10,2%), iar cea mai mică valoare în învățământul primar (1,5%).

4. SĂNĂTATEA

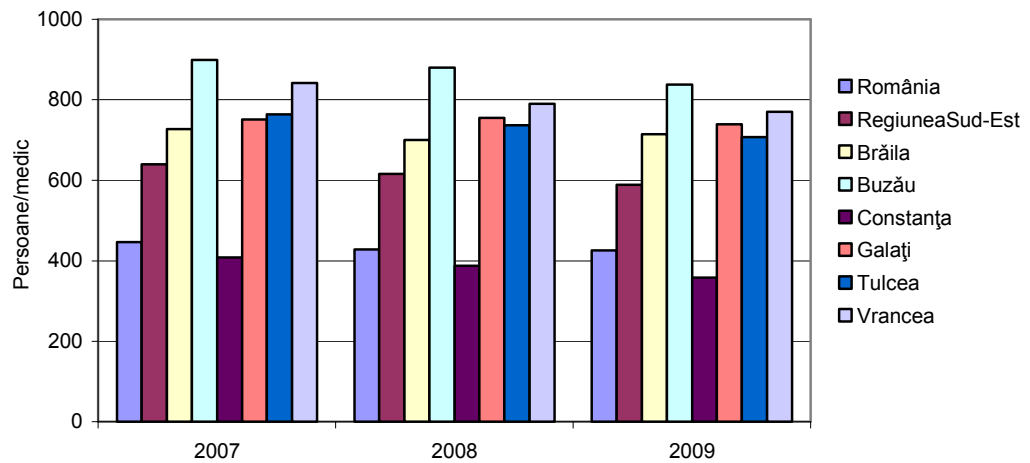
Precaritatea stării de sănătate a populației și degradarea continuă a acesteia, cu impact direct asupra dezvoltării umane, este reflectată de creșterea mortalității și reducerea speranței de viață, fiind ilustrată și de evoluția structurii pe clase de boli a morbidității cazurilor noi de boli.

În anul 2009 la nivelul Regiunii Sud-Est în evoluția mortalității se remarcă creșterea deceselor cauzate de bolile aparatului circulator (57,59% în anul 2009 față de 56,85% în anul 2008) și de bolile aparatului respirator (5,47% în anul 2009 față de 5,22% în anul 2008).

Reforma serviciilor de sănătate a continuat în anul 2009, producând schimbări în structura personalului implicat în asigurarea serviciilor de sănătate.

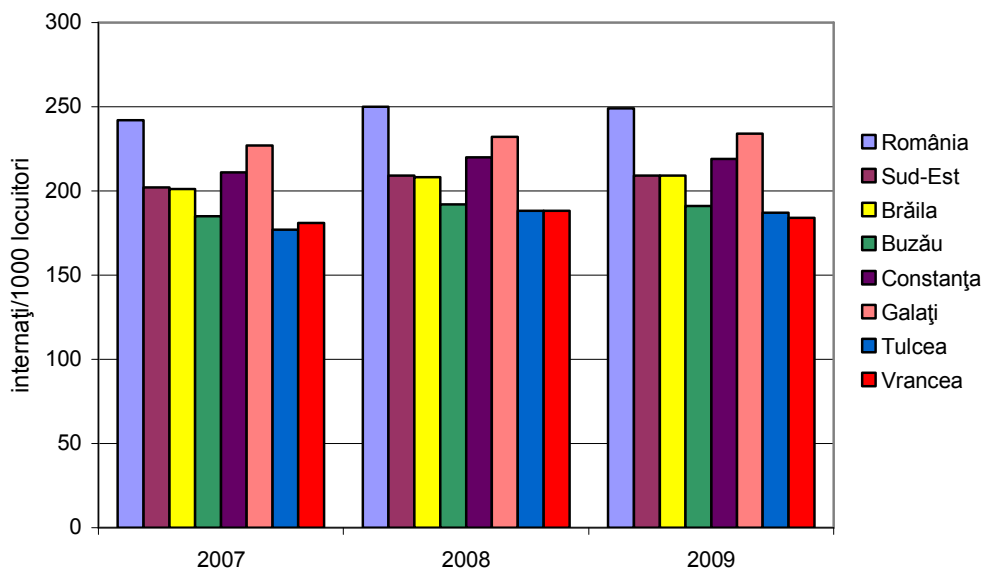
Numărul populației ce revine la un cadru medico-sanitar în anul 2009 în Regiunea Sud-Est se prezintă astfel: 589 locuitori la un medic și 177 locuitori la un cadru sanitar mediu, comparativ cu anul 2008 când erau 616 locuitori la un medic și 177 locuitori la un cadru sanitar mediu și cu anul 2007 când se înregistrau 640 locuitori la un medic și 181 locuitori la un cadru sanitar mediu. Județul cu cei mai mulți locuitori la un medic în anul 2009 este județul Buzău, (838 locuitori la un medic), la polul opus situându-se județul Constanța (359 locuitori la un medic).

Grafic 18 – Populația la un medic



În Regiunea Sud-Est în anii 2007, 2008 și 2009 la 1000 locuitori au revenit 5,3 paturi în spitale. Cele mai multe paturi în spitale în anul 2009 au fost în județul Constanța (5,9 paturi la 1000 de locuitori) iar cele mai puține în județul Vrancea (4,0 paturi la 1000 de locuitori).

**Grafic 19 – Internați în spitale
- la 1000 de locuitori -**

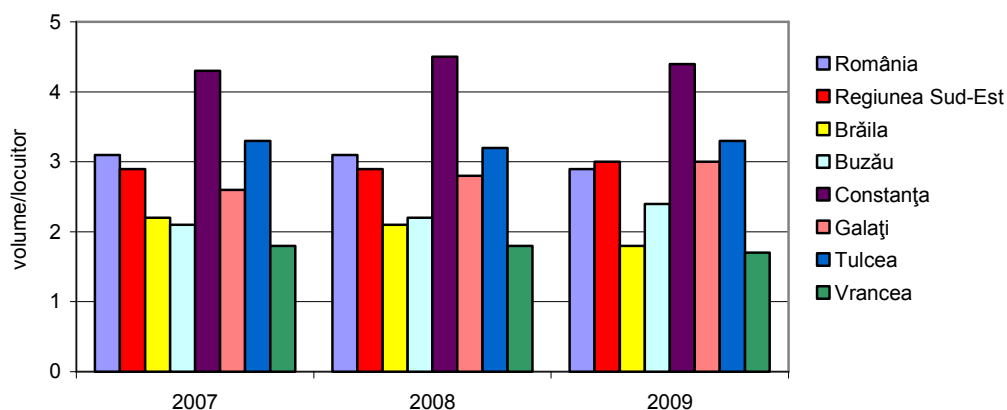


5. CULTURA

Dimensiunile activității culturale desfășurate în Regiunea Sud-Est, între anii 2007-2009 pot fi exprimate prin datele ce urmează:

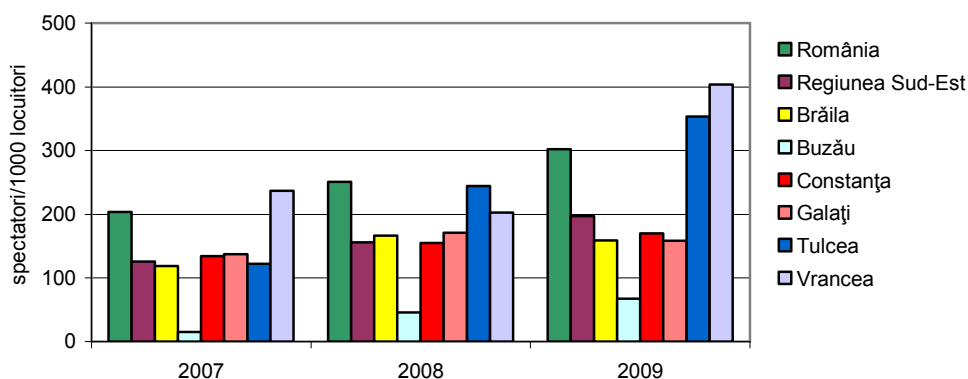
- numărul volumelor eliberate din biblioteci raportat la numărul de locuitori a fost de 2,9 volume/locuitor în 2007 și 2008 și 3,0 volume/locuitor în 2009, situându-se foarte aproape de valorile înregistrate la nivel național (3,1 volume/locuitor în 2007 și 2008, respectiv 2,9 volume/locuitor în 2009). Județele Constanța și Tulcea înregistrează cele mai mari valori ale acestui indicator (4,4 volume/locuitor, respectiv 3,3 volume/locuitor în anul 2009), la polul opus aflându-se județul Brăila (1,8 volume/locuitor) și județul Tulcea (1,7 volume/locuitor).

Grafic 20 – Volume eliberate din biblioteci pe locuitor



- numărul spectatorilor la cinematografe ce revin la 1000 de locuitori a fost de 14,8 spectatori la 1000 de locuitori în 2007, 57,8 spectatori la 1000 de locuitori în 2008 și 70,9 spectatori la 1000 de locuitori în 2009, situându-se cu mult sub valorile înregistrate la nivel național (134,5 spectatori la 1000 de locuitori în 2007, 176,1 spectatori la 1000 de locuitori în 2008 și 244,9 spectatori la 1000 de locuitori în 2009). Tendința de creștere din cei trei ani se datorează județului Constanța care înregistrează cele mai mari valori din regiune (45,9 spectatori la 1000 de locuitori în 2007, 197,1 spectatori la 1000 de locuitori în 2008 și 261,5 spectatori la 1000 de locuitori în 2009).

**Grafic 21 – Spectatori la teatre și concerte
(la 1000 locuitori)**

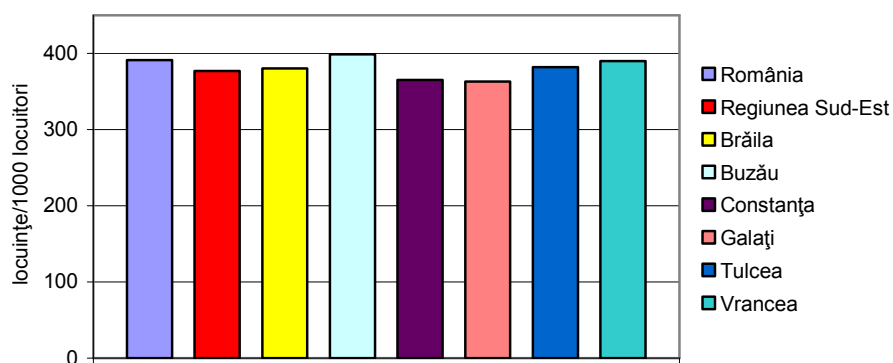


• numărul spectatorilor la teatre și concerte ce revin la 1000 de locuitori a fost de 125,6 spectatori la 1000 de locuitori în 2007, 155,7 spectatori la 1000 de locuitori în 2008 și 197,1 spectatori la 1000 de locuitori în 2009, situându-se cu mult sub valorile înregistrate la nivel național (203,6 spectatori la 1000 de locuitori în 2007, 250,6 spectatori la 1000 de locuitori în 2008 și 302,2 spectatori la 1000 de locuitori în 2009). Tendința de creștere din cei trei ani se datorează județelor Vrancea (237,0 spectatori la 1000 de locuitori în 2007, 202,6 spectatori la 1000 de locuitori în 2008 și 403,6 spectatori la 1000 de locuitori în 2009) și Tulcea (122,3 spectatori la 1000 de locuitori în 2007, 244,6 spectatori la 1000 de locuitori în 2008 și 353,4 spectatori la 1000 de locuitori în 2009).

6. FONDUL DE LOCUINȚE

Numărul de locuințe la 1000 locuitori este un indicator în creștere. Regiunea Sud-Est se situează în anul 2009 cu 14 locuințe sub nivelul înregistrat pe țară (377 locuințe în Regiunea Sud-Est față de 391 locuințe pe țară). Cel mai ridicat nivel se înregistrează în județul Buzău (399 locuințe) și cel mai scăzut în județul Galați (363 locuințe).

Grafic 22 – Numărul de locuințe la 1000 locuitori în anul 2009



Locuința cu două camere rămâne tipul de locuință cel mai răspândit, în anul 2009 *numărul mediu de camere pe o locuință* în Regiunea Sud-Est (2,8) depășește nivelul înregistrat pe țară (2,6), ceea ce evaluează un grad mai mare de confort, la limita superioară situându-se județul Tulcea (3,0), iar la polul opus județul Galați (2,7).

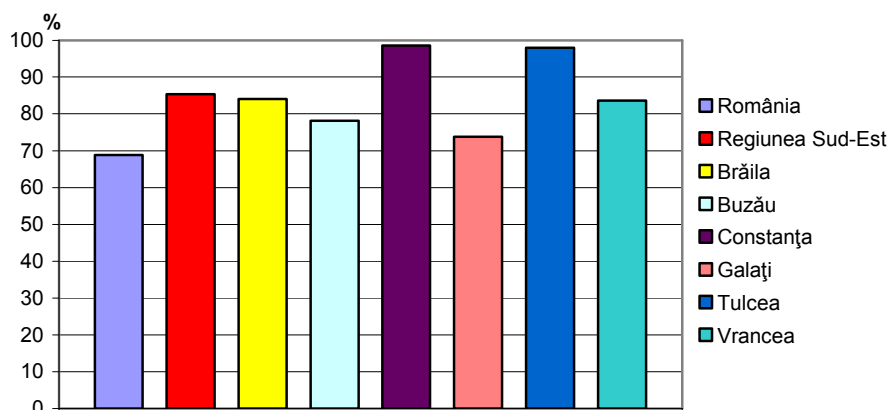
În anul 2009 revin în medie 38,9 mp *suprafață locuibilă pe o locuință*, atât pe țară cât și în Regiunea Sud-Est, cel mai ridicat nivel fiind înregistrat în județul Tulcea (41,1 mp) și cel mai scăzut în județul Brăila (37,1 mp). Situația se prezintă diferit în ceea ce privește *suprafața medie pe o cameră*, în Regiunea Sud-Est suprafața unei camere de locuit fiind în anul 2009 în medie de 13,8 mp față de 14,9 mp la nivelul țării, nivelul maxim este atins în județele Constanța și Vrancea (14,2 mp) și nivelul minim în județul Buzău (13,0 mp).

7. UTILITĂȚILE PUBLICE

Activitatea și rețeaua de distribuție a apei potabile cuprinde toate municipiile și orașele țării, nu însă și toate localitățile din mediul rural, ceea ce determină ca *ponderea localităților cu rețea de apă potabilă* să reprezinte 68,9% la nivelul întregii țări în anul 2009. Regiunea Sud-Est este peste acest nivel cu o pondere de 85,4%, cu un maxim de 98,6% în județul Constanța și un minim de 73,8% în județul Galați. Instalațiile centralizate de distribuție a apei potabile au

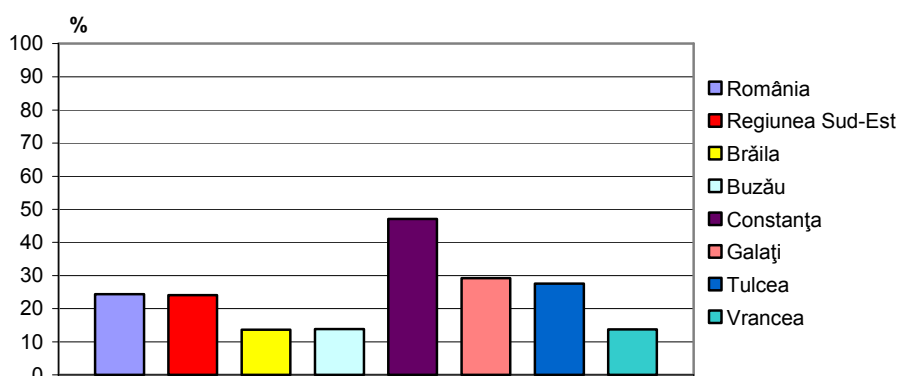
asigurat în același an un *consum casnic mediu zilnic de apă potabilă* în Regiunea Sud-Est de 84,9 litri/locuitor, mai mic decât cel înregistrat pe țară (86,9 litri/locuitor).

Grafic 23 – Ponderea localităților cu rețea de apă potabilă în anul 2009



Activitatea de evacuare a apei uzate din gospodăriile populației și din unitățile economice și sociale se realizează prin conducte de *canalizare publică* în 24,1% din localitățile Regiunii Sud-Est în anul 2009, nivel apropiat de cel înregistrat pe țară (24,4%). Există diferențe semnificative în cadrul Regiunii Sud-Est în ceea ce privește acest indicator, de la 13,6% în județul Brăila la 47,1% în județul Constanța.

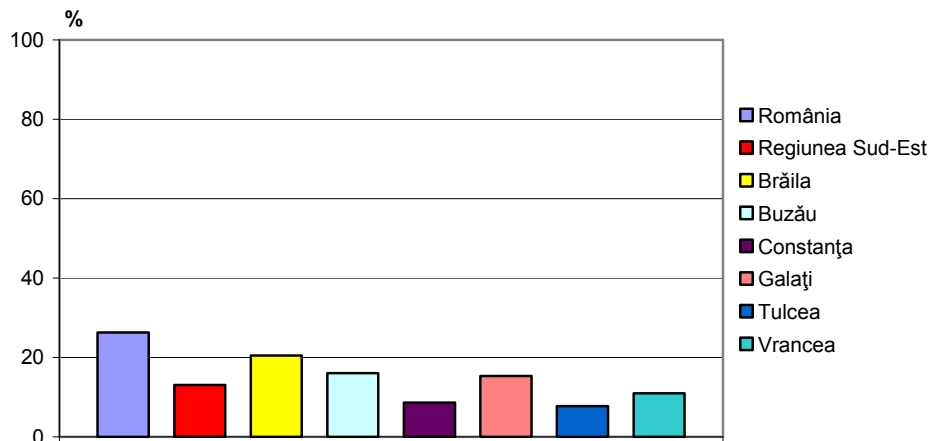
Grafic 24 – Ponderea localităților cu rețea de canalizare în anul 2009



În activitatea de *distribuție a gazelor naturale*, Regiunea Sud-Est este mult sub nivelul înregistrat pe țară în ceea ce privește ponderea localităților cu rețea de distribuție a gazelor. În anul 2009 doar în 13,1% din localitățile Regiunii Sud-

Est se distribuiau gaze naturale (de la 7,8% în județul Tulcea la 20,5% în județul Brăila), față de 26,3% pe total țară.

Grafic 25 – Ponderea localităților cu rețea de distribuție a gazelor în anul 2009

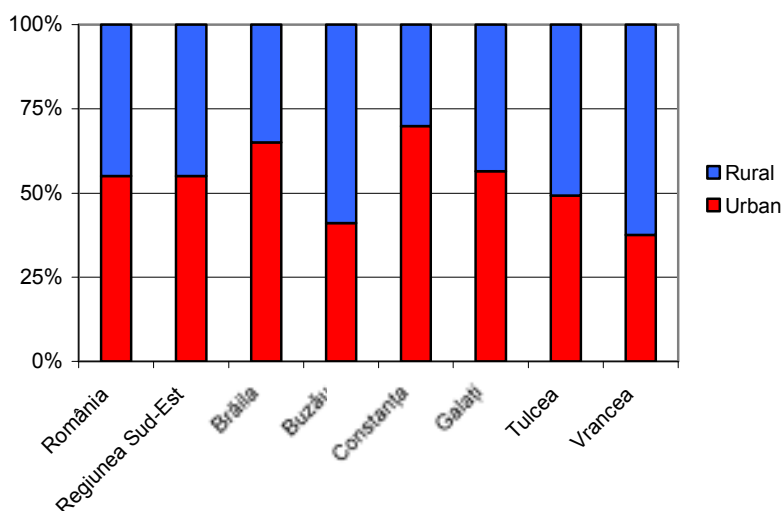


Ca urmare a măsurilor de satisfacere a cerințelor crescânde ale populației, ponderea în total a consumului de gaze naturale pentru uz casnic a fost în creștere în ultimii ani, ajungând în Regiunea Sud-Est la 13,7% în 2009, sub nivelul de 27,4% înregistrat pe țară. Consumul de gaze naturale pentru uz casnic în anul 2009 a fost mai ridicat în județul Brăila, unde s-au înregistrat 130,7 mc/locuitor și mai scăzut în județul Tulcea, cu 13,7 mc/locuitor.

8. URBANIZAREA

Populația urbană a Regiunii Sud-Est se ridică în anul 2009 la 1.549.279 persoane, reprezentând 55,1% din totalul populației acestei regiuni. Procesul de urbanizare a cunoscut o intensitate diferită, ajungându-se în prezent la ponderea populației urbane de 69,9% în județul Constanța și 37,5% în județul Vrancea.

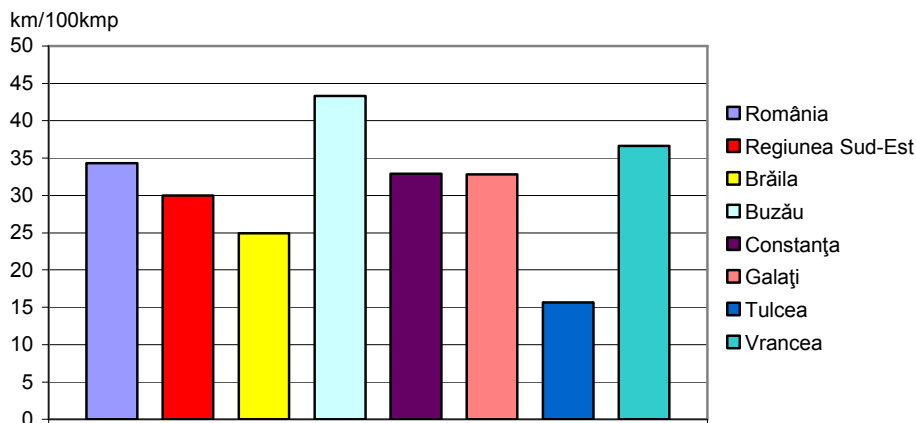
Grafic 26 – Structura populației stabile pe medii la 1 iulie 2009



9. INFRASTRUCTURA GENERALĂ

În ceea ce privește echiparea teritoriului, *densitatea drumurilor publice* în Regiunea Sud-Est este sub media pe țară în toată perioada analizată.

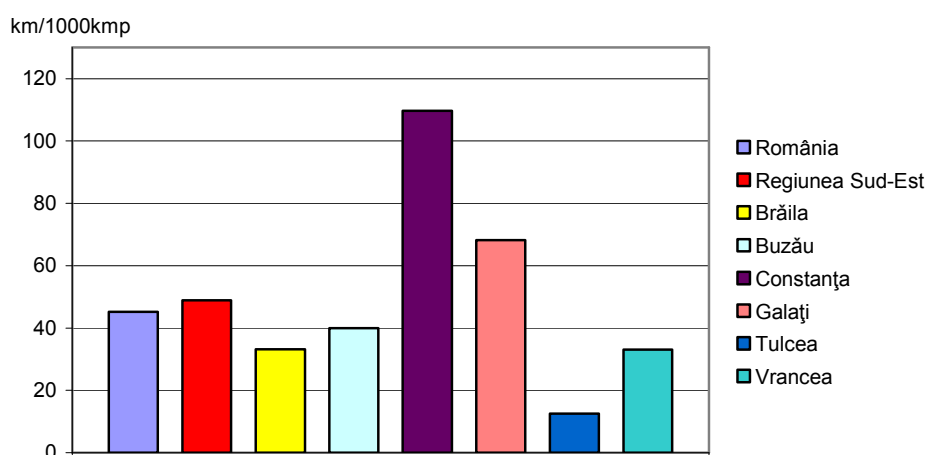
Grafic 27 – Densitatea drumurilor în anul 2009



În anul 2009 în structura drumurilor publice, *drumurile modernizate* reprezintă 21,0% din total în Regiunea Sud-Est, sub nivelul înregistrat pe țară de 29,2%, cea mai ridicată pondere înregistrându-se în județul Tulcea (26,8%) și cea mai scăzută în județul Buzău (12,6%).

Dimensiunea *rețelei de căi ferate* corespunde nivelului actual de dezvoltare economico-socială. *Densitatea liniilor de cale ferată* la 1000 km² teritoriu, a fost la sfârșitul anului 2009 în Regiunea Sud-Est de 48,9km, depășind media pe țară (45,2 km). În ceea ce privește *ponderea liniilor electrificate*, față de 37,1% pondere pe țară, Regiunea Sud-Est înregistrează 28,8% (cu variații de la 0,0% în județul Tulcea până la 78,5% în județul Brăila).

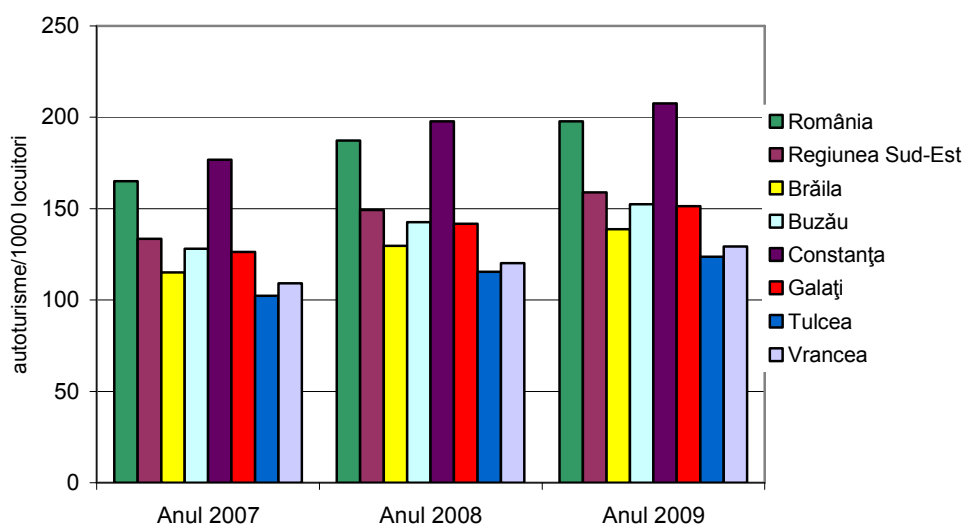
Grafic 28 – Densitatea căilor ferate în anul 2009



În prezent, o mare parte a fluxului de mărfuri a fost preluat de către transportul rutier, preferat datorită operativității cu care mărfurile pot ajunge la destinație. *Numărul de autovehicule de marfă la 1000 locuitori* este un indicator cu o evoluție ascendentă, Regiunea Sud-Est situându-se, totuși, cu 24,8 autovehicule/1000 locuitori sub media pe țară (30,8 autovehicule/1000 locuitori).

Componenta cea mai dinamică a parcului auto o reprezintă autoturismele, gradul de înzestrare în Regiunea Sud-Est fiind de 158,8 *autoturisme personale la 1000 locuitori*, sub nivelul înregistrat pe țară de 197,7 autoturisme la 1000 locuitori.

Grafic 29 – Autoturisme personale (la 1000 locuitori)

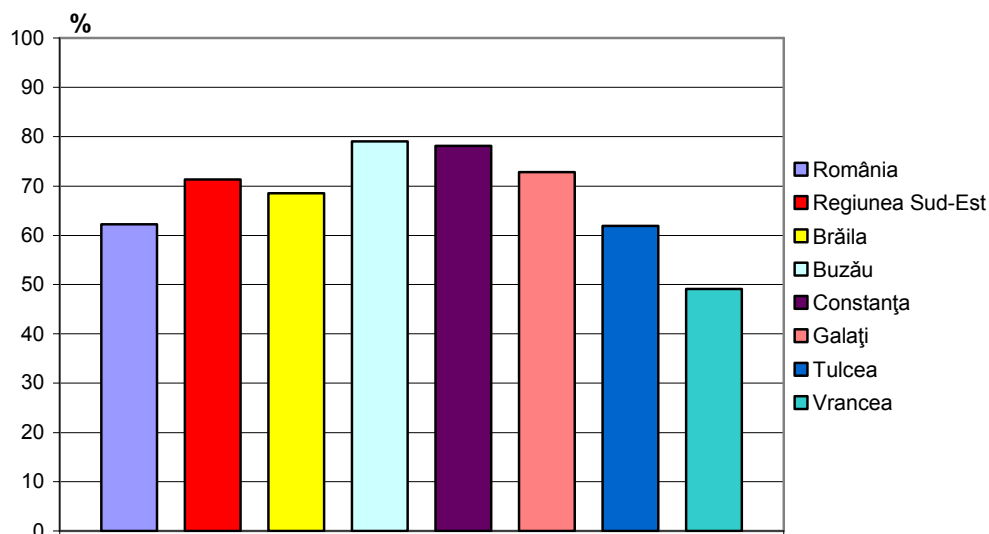


10. INFRASTRUCTURA URBANĂ

Măsurile de reabilitare a sistemelor de infrastructură în municipii și orașe, ca o preocupare continuă a municipalităților s-au concretizat în lucrări edilitare, dotări economice și sociale, ecologie și protecția mediului.

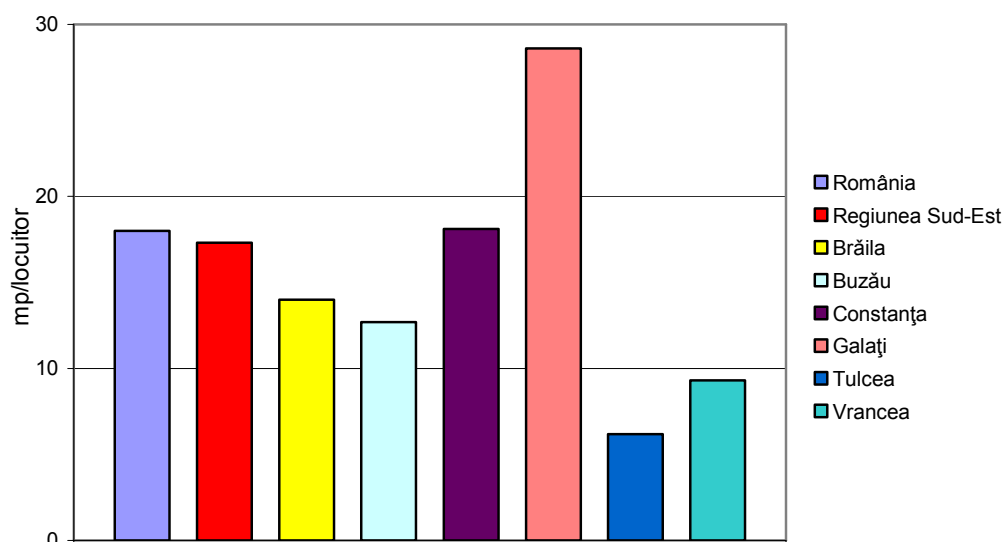
Lungimea străzilor modernizate reprezenta la sfârșitul anului 2009, 71,3% din lungimea totală a străzilor din cuprinsul municipiilor și orașelor din Regiunea Sud-Est, depășind nivelul înregistrat pe țară (62,2%).

Grafic 30 – Ponderea străzilor orașenești modernizate în anul 2009



Suprafața spațiilor verzi (în zonele construite ale orașelor) sub formă de parcuri, grădini sau scuaruri publice a cunoscut o ușoară extindere, în prezent pe un locuitor în Regiunea Sud-Est revin în medie 17,3 mp suprafață spații verzi amenajate, la nivelul întregii țări revenind în medie 18,0 mp.

Grafic 31 – Suprafața spațiilor verzi în municipii și orașe în anul 2009



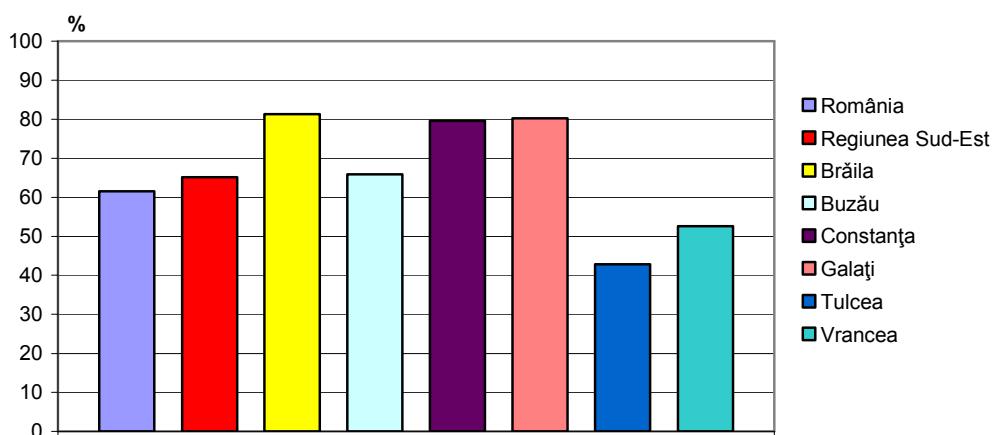
În activitatea de *salubritate* în Regiunea Sud-Est, numărul autovehiculelor pentru transportul gunoiului, pentru măturat și stropit din dotarea unităților specializate, la sfârșitul anului 2009 a fost în scădere, datorită în principal scoaterii din funcțiune a autovehiculelor cu uzură avansată.

Transportul urban de călători, în Regiunea Sud-Est, era asigurat la sfârșitul anului 2009 de un număr mediu de 78,4 autobuze, microbuze și troleibuze la 100000 locuitori, peste nivelul înregistrat la nivelul țării de 51,6 vehicule pentru transport urban la 100000 locuitori.

11. RESURSE NATURALE

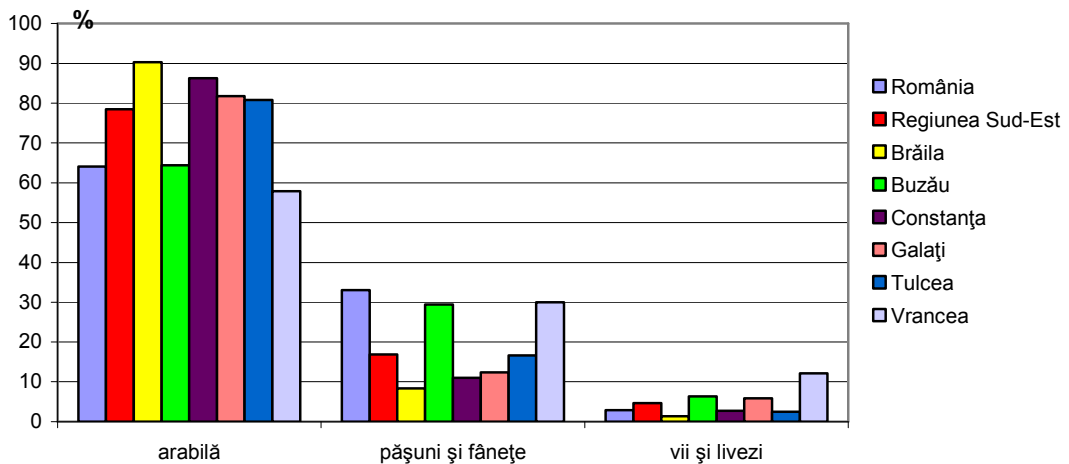
În România suprafața agricolă în 2009 reprezenta 61,6% din total fond funciar, această pondere fiind relativ egală cu cea din anii anteriori (61,7% în 2007 și 2008). Regiunea Sud-Est înregistrează în perioada 2007-2009, o pondere a suprafeței agricole în total fond funciar de 65,2%. Județul cu cea mai mare pondere a suprafeței agricole față de total fond funciar este Brăila cu 81,3% iar Tulcea este județul cu cea mică pondere (42,8%).

Grafic 32 – Ponderea suprafeței agricole în fondul funciar în anul 2009



După modul de folosință structura suprafeței agricole a României se prezintă astfel: arabil 64,1 %, pășuni și fânețe 33,0%,vii și livezi 2,9%. Această structură se menține relativ constantă în perioada 2007-2009. La nivelul Regiunii Sud-Est suprafața arabilă reprezintă 78,5% din total suprafață agricolă, pășuni și fânețe 16,9% din total suprafață agricolă, iar suprafața de vii livezi reprezentând 4,6%. Brăila este județul cu cea mai mare pondere a suprafeței arabile în total suprafață agricolă (90,3%), iar Vrancea este județul cu cele mai mari ponderi ale suprafețelor cu pășuni și fânețe (30,0%) și cu vii și livezi (12,1%).

Grafic 33 – Structura suprafeței agricole în anul 2009



12. PRODUCȚIA INDUSTRIALĂ

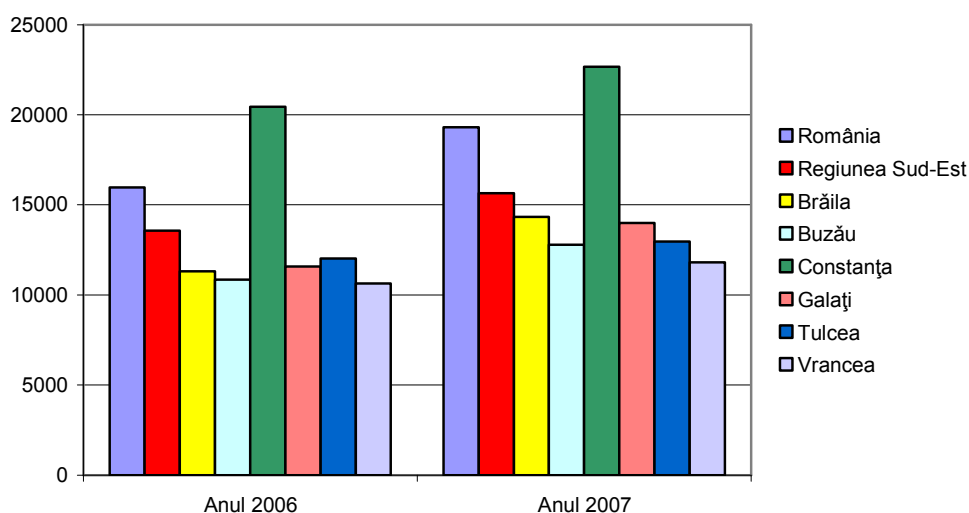
După evoluții pozitive de-a lungul mai multor ani, indicii producției industriale înregistrează în anul 2009 o evoluție negativă față de anul anterior, atât la nivelul întregii țări (indice 94,5%) cât și în toate județele Regiunii Sud-Est (de la 55,5% în județul Galați la 94,1% în județul Constanța).

Scăderea producției industriale totale a determinat diminuarea corespunzătoare a indicelui cifrei de afaceri din industrie, în anul 2009 față de anul anterior, respectiv 85,6% pe total țară. În Regiunea Sud-Est, cifra de afaceri din industrie nu a mai atins nivelul anului anterior, cu excepția județului Tulcea care a înregistrat o creștere de 35,9% față de realizările anului precedent.

13. PRODUSUL INTERN BRUT

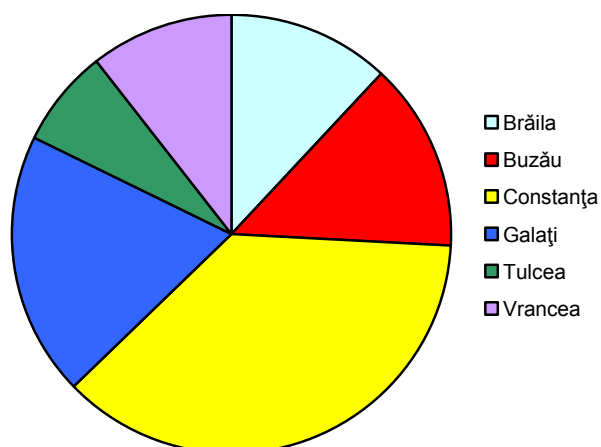
Ansamblul politicilor aplicate în toate domeniile de activitate au asigurat an de an creșteri ale produsului intern brut. În anul 2007 nivelul produsului intern brut, în termeni nominali, în Regiunea Sud-Est a fost de 44273,0 milioane lei, revenind 15641,8 lei pe locuitor, sub nivelul înregistrat pe țară (19315,4 lei pe locuitor). Cel mai ridicat nivel al PIB-ului pe locuitor a fost atins în județul Constanța (22686,8 lei pe locuitor) și cel mai scăzut nivel s-a înregistrat în județul Vrancea (11801,3 lei pe locuitor).

Grafic 34 – Produsul intern brut pe locuitor



Din perspectiva surselor de formare a produsului intern brut, serviciile au înregistrat cea mai mare contribuție, atât pe țară (60,81%) cât și în Regiunea Sud-Est (58,39%). Pe locul secund s-a situat industria (24,31% pe țară și 24,12% în Regiunea Sud-Est). La aproape o treime din contribuția industriei s-a situat agricultura, silvicultura și piscicultura în Regiunea Sud-Est, respectiv 7,04% din PIB, pondere mai mare decât contribuția acestui sector pe țară (5,77%).

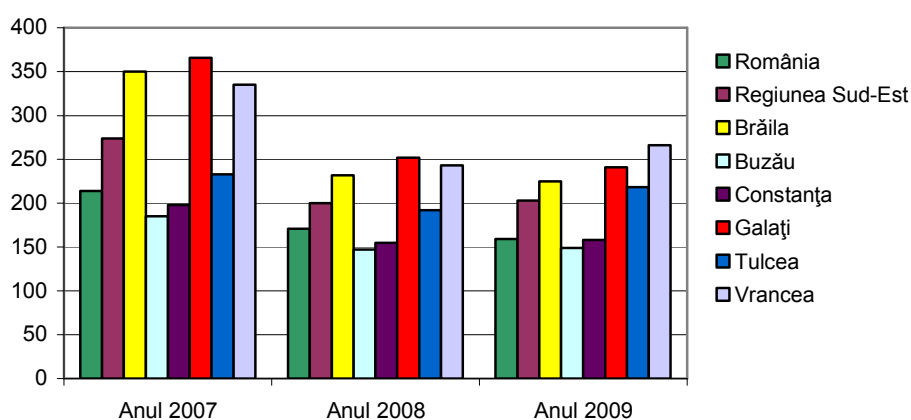
**Grafic 35 – Contribuția județelor la PIB-ul Regiunii Sud-Est
în anul 2007**



14. PRIVAȚIUNI ÎN DEZVOLTAREA UMANĂ

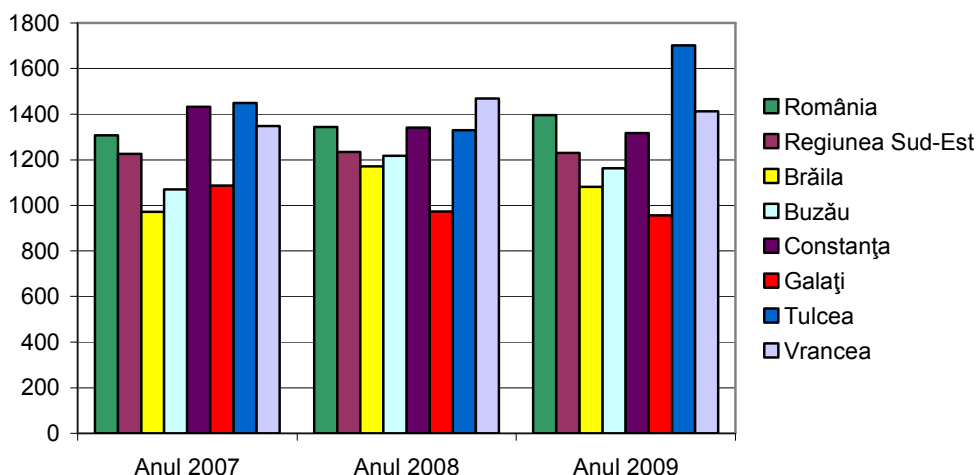
Rata criminalității, măsurată prin numărul de persoane condamnate definitiv la 100.000 de locuitori, a scăzut în România de la 214 în 2007 la 159 în 2009. În Regiunea Sud-Est rata criminalității a scăzut de la 274 în 2007 la 200 în 2008 și a crescut la 203 în 2009). Județul Vrancea înregistrează cea mai mare din regiune în anul 2009 (266), iar cea mai mică valoare se înregistrează în județul Buzău (149).

**Grafic 36 – Rata criminalității
(persoane condamnate definitiv la 100.000 de locuitori)**



Infraționalitatea în România este în creștere, rata infraționalității, măsurată prin numărul infracțiunilor înregistrate la 100.000 de locuitori, a fost de 1397 în 2009 față de 1345 în 2008 și 1307 în 2007. În cadrul Regiunii Sud-Est, infraționalitatea se menține relativ constantă în anii 2007-2009, rata infraționalității înregistrând valori de 1225 în 2007, 1234 în 2008 și 1229 în 2009. Județul cu cea mai mare rată a infraționalității în anul 2009 este Tulcea (1701), județul Galați având cea mai mică rată a infraționalității din regiune (956).

Grafic 37 – Rata infraționalității
(numărul infracțiunilor înregistrate la 100.000 de locuitori)



TABELE STATISTICE

CUPRINS

1. PROFILUL DEMOGRAFIC	45
Populația stabilă la 1 iulie	
Rata creșterii totale a populației	
Rata natalității	
Rata generală de fertilitate	
Rata mortalității	
Rata sporului natural	
Ponderea populației de 20-64 de ani	
Ponderea populației de 20-64 de ani	
Raportul de dependență demografică	
2. OCUPAREA POPULAȚIEI.....	46
Resurse de muncă la sfârșitul anului	
Populația activă la sfârșitul anului	
Populația ocupată la sfârșitul anului	
Populația ocupată la sfârșitul anului, pe activități	
3. ȘOMAJUL.....	48
Șomeri înregistrați la sfârșitul anului	
Femei în total șomeri	
Rata șomajului la sfârșitul anului	
Beneficiari de indemnizație de șomaj (șomeri cu experiență în muncă)	
Beneficiari de indemnizație de șomaj (șomeri fără experiență în muncă)	

4. EDUCAȚIE	49
Infrastructura în educație	
Gradul de cuprindere în învățământ	
Rata abandonului	
5. SĂNĂTATE	53
Rata mortalității infantile	
Decese pe cauze	
Cazuri noi de îmbolnăviri	
Număr avorturi	
6. INFRASTRUCTURA ÎN SĂNĂTATE	54
Populația la un medic	
Populația la un cadru sanitar mediu	
Internați în spitale	
Paturi în spitale	
7. CULTURĂ	54
Volume eliberate din biblioteci	
Spectatori la cinematografe	
Spectatori la teatre și concerte	
8. FONDUL DE LOCUINȚE	55
Număr de locuințe	
Camere de locuit pe o locuință	
Suprafața medie locuibilă pe o locuință	
Suprafața medie locuibilă pe o cameră	

9. UTILITĂȚI PUBLICE	56
Ponderea localităților cu rețea de apă potabilă	
Consum casnic mediu zilnic de apă	
Ponderea localităților cu rețea de canalizare	
Ponderea localităților cu rețea de distribuție a gazelor	
Gaze distribuite pentru uz casnic	
Consum gaze uz casnic	
10. URBANIZAREA	57
Populația stabilă urbană la 1 iulie	
Rata creșterii totale a populației urbane	
11. INFRASTRUCTURA URBANĂ	57
Lungimea străzilor orășenești modernizate	
Suprafața spațiilor verzi în municipii și orașe	
Număr autovehicule pentru gunoi	
Autobuze, microbuze și troleibuze	
12. INFRASTRUCTURA GENERALĂ	58
Densitatea drumurilor publice	
Drumuri modernizate	
Autoturisme personale	
Autovehicule de marfă	
Densitate căi ferate	
Căi ferate electrificate	

13. RESURSE NATURALE.....	59
Suprafața totală	
Densitatea populației	
Suprafața agricolă	
Structura suprafeței agricole	
Păduri	
Ape și bălți	
14. PRODUSUL INTERN BRUT ȘI PRODUCȚIA INDUSTRIALĂ...60	
Produsul intern brut	
Produsul intern brut/locuitor	
Structura Produsului intern brut pe activități	
Indicii producției industriale	
Indicii cifrei de afaceri în industrie	
15. INDICATORII DEZVOLTĂRII UMANE	61
Speranța de viață la naștere	
Gradul de cuprindere în învățământul de toate nivelurile	
Produsul intern brut/ locuitor	
Indicele speranței de viață	
16. EVOLUȚII ÎN DEZVOLTARE UMANĂ	62
Speranța de viață la naștere	
Rata mortalității infantile	
Suprafața locuibilă pe o persoană	
Ponderea populației cu studii superioare în populația în vârstă de 25-64 ani la Recensământul Populației și Locuințelor	
Ponderea populației cu studii secundare și postliceale în populația în vârstă de 25-64 ani la Recensământul Populației și Locuințelor	
Salariații din activitatea de cercetare-dezvoltare	

17. PRIVAȚIUNI ÎN DEZVOLTAREA UMANĂ	63
Rata mortalității infantile	
Cantine de ajutor social	
Capacitatea cantinelor de ajutor social la sfârșitul anului	
Beneficiari ai serviciilor cantinelor de ajutor social	
Rata criminalității	
Rata infraccționalității	
Șomeri care nu beneficiază de drepturi bănești la sfârșitul anului	
18. DISPARITĂȚI ÎNTRE FEMEI ȘI BĂRBAȚI	64
Durata medie a vieții	
Gradul de cuprindere în învățământul primar	
Gradul de cuprindere în învățământul gimnazial	
Gradul de cuprindere în învățământul secundar	
Gradul de cuprindere în învățământul superior	
Populația ocupată, la sfârșitul anului	
Șomeri la sfârșitul anului	
Rata șomajului la sfârșitul anului	
19. DISPARITĂȚI DEMOGRAFICE RURAL/URBAN	66
19.1 DEMOGRAFIE	66
Ponderea populației de 20-64 ani în total populație	
Ponderea populației de 65 de ani și peste în total populație	
Speranța de viață la naștere	
Rata natalității	
Rata mortalității	
Rata sporului natural	

Rata mortalității infantile	
Rata de fertilitate	
Rata nupțialității	
Rata divorțialității	
19.2 EDUCAȚIE	69
Gradul de cuprindere în învățământ	
Elevi la un cadru didactic	
19.3 SĂNĂTATE	71
Populația la un medic	
Populația la un cadru sanitar mediu	

1. PROFILUL DEMOGRAFIC

Indicatori	România	Regiunea Sud-Est	Județul Brăila	Județul Buzău	Județul Constanța	Județul Galați	Județul Tulcea	Județul Vrancea
Populația stabilă la 1 iulie (persoane)								
Anul 2007	21537563	2830430	365628	488763	718330	614449	250641	392619
Anul 2008	21504442	2819565	362352	484724	720303	611590	249022	391574
Anul 2009	21469959	2812755	360191	482684	722360	609480	247444	390596
Rata creșterii totale a populației (%)								
Anul 2007	-0,17	-0,30	-0,77	-0,68	0,34	-0,41	-0,58	-0,21
Anul 2008	-0,14	-0,26	-0,70	-0,51	0,30	-0,40	-0,57	-0,17
Anul 2009	-0,17	-0,25	-0,64	-0,47	0,25	-0,27	-0,64	-0,28
Rata natalității (născuți la 1000 locuitori)								
Anul 2007	10,0	9,8	8,3	9,6	10,9	9,2	9,7	10,5
Anul 2008	10,3	10,0	8,4	9,5	11,6	9,5	9,4	10,2
Anul 2009	10,4	10,0	8,7	9,2	11,6	9,7	9,1	10,1
Rata generală de fertilitate (născuți vii la 1000 femei în vârstă fertilă)								
Anul 2007	38,9	38,3	32,9	40,2	40,5	35,5	37,6	42,1
Anul 2008	40,6	39,3	33,6	40,3	43,5	36,7	36,8	40,9
Anul 2009	41	39,5	35,1	38,8	44,1	37,5	36,2	40,6
Rata mortalității (decedați la 1000 locuitori)								
Anul 2007	11,7	11,4	12,7	13	10,3	10,6	11,5	11,3
Anul 2008	11,8	11,6	12,8	13,2	10,4	10,8	11,7	11,7
Anul 2009	12,0	11,8	12,9	13,6	10,4	10,9	12,1	12,0
Rata sporului natural (la 1000 locuitori)								
Anul 2007	-1,7	-1,6	-4,4	-3,4	0,6	-1,4	-1,8	-0,8
Anul 2008	-1,5	-1,6	-4,4	-3,7	1,2	-1,3	-2,3	-1,5
Anul 2009	-1,6	-1,8	-4,2	-4,4	1,2	-1,3	-3,0	-2,0
Ponderea populației de 20-64 de ani (%)								
Anul 2007	62,72	63,12	62,50	60,28	65,80	63,84	64,18	60,53
Anul 2008	63,30	63,66	63,17	60,63	66,33	64,39	64,81	61,10
Anul 2009	63,78	64,16	63,83	61,04	66,69	64,92	65,47	61,67
Ponderea populației de 65 de ani și peste (%)								
Anul 2007	14,86	14,65	16,60	18,10	12,16	13,26	13,19	16,20
Anul 2008	14,87	14,78	16,69	18,22	12,28	13,47	13,39	16,30
Anul 2009	14,92	14,85	16,70	18,21	12,42	13,61	13,50	16,29
Raportul de dependență demografică (%)								
Anul 2007	43,11	42,28	43,72	49,50	36,78	40,62	39,35	47,56
Anul 2008	42,97	42,45	43,68	49,77	37,19	40,71	39,71	47,43
Anul 2009	42,94	42,44	43,50	49,51	37,69	40,56	39,76	47,05

2. OCUPAREA POPULAȚIEI

Ani	România	Regiunea Sud-Est	Județul Brăila	Județul Buzău	Județul Constanța	Județul Galați	Județul Tulcea	Județul Vrancea
Resurse de muncă la sfârșitul anului (mii persoane)								
Anul 2007	13772,7	1847,3	235,6	297,4	490,6	409,7	168,0	246,0
Anul 2008	13747,4	1840,2	233,6	295,5	490,7	407,8	166,5	246,1
Anul 2009	13875,9	1853,7	234,6	297,9	495,0	410,9	167,0	248,3
Resurse de muncă (% din total populație)								
Anul 2007	64,0	65,4	64,7	61,1	68,2	66,8	67,3	62,7
Anul 2008	63,9	65,3	64,6	61,1	68,0	66,7	67,0	62,8
Anul 2009	64,7	65,9	65,3	61,8	68,4	67,4	67,7	63,6
Populația activă la sfârșitul anului (mii persoane)								
Anul 2007	9093,7	1105	137,5	192,5	313,7	219,1	91,6	150,7
Anul 2008	9150,4	1109	138,3	189,5	318,6	220,8	90,8	151,3
Anul 2009	9120,1	1104	138,2	191,5	315,9	216,4	90,6	151,5
Populația activă la sfârșitul anului (% din resurse de muncă)								
Anul 2007	66,0	59,8	58,4	64,7	63,9	53,5	54,5	61,3
Anul 2008	66,6	60,3	59,2	64,1	64,9	54,1	54,5	61,5
Anul 2009	65,7	59,6	58,9	64,3	63,8	52,7	54,3	61,0
Populația ocupată la sfârșitul anului (mii persoane)								
Anul 2007	8725,9	1056,5	132,2	181,9	302,8	206,5	88,1	145,0
Anul 2008	8747,0	1057,6	132,3	178,6	309,0	206,3	86,8	144,6
Anul 2009	8410,7	1011,1	127,1	173,6	295,7	191,8	82,6	140,3
Populația ocupată la sfârșitul anului (% din activă)								
Anul 2007	96,0	95,6	96,1	94,5	96,5	94,2	96,2	96,2
Anul 2008	95,6	95,3	95,7	94,2	97,0	93,4	95,6	95,6
Anul 2009	92,2	91,6	92,0	90,7	93,6	88,6	91,2	92,6
Populația ocupată la sfârșitul anului, pe activități (%)								
-agricultură, vânătoare și silvicultură								
Anul 2007	28,22	31,47	29,73	40,68	21,37	29,20	34,96	43,72
Anul 2008	27,64	30,83	28,80	40,76	20,58	28,74	34,33	43,22
Anul 2009	28,66	32,28	30,06	41,71	21,27	31,07	37,53	44,40
- industrie								
Anul 2007	22,44	20,97	25,42	22,05	18,03	22,18	21,00	20,00
Anul 2008	21,94	20,75	24,11	22,06	18,03	22,44	20,97	19,29
Anul 2009	21,09	19,78	22,82	20,45	18,57	19,71	20,46	18,46
- construcții								
Anul 2007	6,81	7,26	7,49	5,28	9,87	8,18	5,33	3,93
Anul 2008	7,77	8,16	9,30	4,59	11,36	8,77	6,11	5,05
Anul 2009	7,44	7,98	9,13	4,55	11,33	8,39	5,45	5,06

Ani	România	Regiunea Sud-Est	Județul Brăila	Județul Buzău	Județul Constanța	Județul Galați	Județul Tulcea	Județul Vrancea
-servicii								
Anul 2007	30,70	28,99	25,64	21,72	39,73	28,67	25,31	21,45
Anul 2008	30,50	28,55	25,55	21,67	38,96	27,73	24,54	21,09
Anul 2009	30,31	27,81	24,86	22,18	37,67	27,53	22,28	20,31
- sănătate și asistență socială								
Anul 2007	4,52	4,38	4,69	3,68	4,56	4,26	5,11	4,34
Anul 2008	4,67	4,60	4,84	3,98	4,63	4,51	5,53	4,70
Anul 2009	4,85	4,79	5,27	4,15	4,53	5,11	5,21	4,99
- învățământ								
Anul 2007	4,92	4,52	4,61	4,29	4,36	5,13	4,77	4,07
Anul 2008	4,92	4,49	4,54	4,37	4,14	5,24	4,72	4,15
Anul 2009	4,91	4,58	4,72	4,38	4,09	5,42	5,21	4,21
- alte activități ale economiei								
Anul 2007	2,39	2,39	2,42	2,31	2,08	2,37	3,52	2,48
Anul 2008	2,55	2,62	2,87	2,58	2,30	2,57	3,80	2,49
Anul 2009	2,74	2,78	3,15	2,59	2,54	2,76	3,87	2,57
Rata de ocupare a resurselor de muncă (%)								
Anul 2007	63,4	57,2	56,1	61,2	61,7	50,4	52,4	58,9
Anul 2008	63,6	57,5	56,6	60,4	63,0	50,6	52,1	58,8
Anul 2009	60,6	54,5	54,2	58,3	59,7	46,7	49,5	56,5
Rata de activitate a resurselor de muncă (%)								
Anul 2007	66,0	59,8	58,4	64,7	63,9	53,5	54,5	61,3
Anul 2008	66,6	60,3	59,2	64,1	64,9	54,1	54,5	61,5
Anul 2009	65,7	59,6	58,9	64,3	63,8	52,7	54,3	61,0

3. ȘOMAJUL

Ani	România	Regiunea Sud-Est	Județul Brăila	Județul Buzău	Județul Constanța	Județul Galați	Județul Tulcea	Județul Vrancea
Șomeri înregistrați la sfârșitul anului (persoane)								
Anul 2007	367838	48485	5315	10604	10858	12589	3461	5658
Anul 2008	403441	51712	6026	10854	9612	14538	4005	6677
Anul 2009	709383	93018	11101	17920	20198	24555	8024	11220
Femei în total șomeri (%)								
Anul 2007	45,30	46,23	35,00	43,09	62,43	43,07	43,25	40,46
Anul 2008	46,41	46,74	37,29	46,50	65,53	42,02	44,24	40,36
Anul 2009	42,59	43,82	37,81	43,02	53,93	40,42	45,85	38,82
Rata șomajului la sfârșitul anului (%)								
Anul 2007	4,0	4,4	3,9	5,5	3,5	5,7	3,8	3,8
Anul 2008	4,4	4,7	4,4	5,7	3,0	6,6	4,4	4,4
Anul 2009	7,8	8,4	8,0	9,5	6,3	11,1	8,8	7,4
Beneficiari de indemnizație de șomaj (șomeri cu experiență în muncă), la 31 decembrie (% față de total șomeri)								
Anul 2007	27,98	25,35	19,76	18,36	47,93	14,69	37,36	16,72
Anul 2008	30,16	25,83	19,22	20,26	55,17	14,75	31,06	19,57
Anul 2009	55,07	48,46	46,25	43,59	62,70	40,18	61,40	41,61
Beneficiari de indemnizație de șomaj (șomeri fără experiență în muncă), la 31 decembrie (% față de total șomeri)								
Anul 2007	5,02	3,84	4,63	4,79	3,76	3,31	3,12	3,06
Anul 2008	5,43	4,05	4,23	5,14	3,63	3,54	4,14	3,79
Anul 2009	6,32	5,41	5,33	6,84	4,25	4,87	5,96	6,02

4. EDUCAȚIE

4.1 INFRASTRUCTURĂ ÎN EDUCAȚIE

Ani	România	Regiunea Sud-Est	Județul Brăila	Județul Buzău	Județul Constanța	Județul Galați	Județul Tulcea	Județul Vrancea
Numărul unităților școlare								
- total								
Anul 2007	8230	1120	139	201	299	249	89	143
Anul 2008	8221	1109	137	203	293	249	88	139
Anul 2009	8244	1103	140	198	289	250	83	143
- particulare								
Anul 2007	388	34	3	2	16	10	2	1
Anul 2008	392	32	1	2	16	11	1	1
Anul 2009	415	38	1	2	17	15	1	2
Unități școlare pe niveluri de învățământ (%)								
- preșcolar								
Anul 2007	21,0	23,1	23,0	12,4	34,8	28,1	10,1	13,3
Anul 2008	20,9	22,7	23,4	12,3	34,5	28,1	10,2	10,8
Anul 2009	20,6	23,0	22,9	11,6	34,3	28,4	10,8	14,0
- primar și secundar ciclul I								
Anul 2007	57,6	56,8	56,8	66,2	43,8	57,4	55,1	70,6
Anul 2008	57,5	57,4	57,7	67,0	43,3	57,0	59,1	72,7
Anul 2009	56,1	55,5	56,4	66,7	40,1	55,2	61,4	67,1
- secundar ciclul II								
Anul 2007	19,1	18,2	18,0	19,4	18,4	13,7	33,7	14,7
Anul 2008	19,4	18,1	18,2	18,7	19,5	14,1	28,4	15,1
Anul 2009	21,0	19,7	20,0	19,7	22,5	15,6	26,5	16,8
- postliceal								
Anul 2007	1,0	1,3	2,2	2,0	1,3	0,0	1,1	1,4
Anul 2008	1,0	1,1	0,7	2,0	1,0	0,0	2,3	1,4
Anul 2009	1,0	1,2	0,7	2,0	1,4	0,0	1,2	2,1
- superior								
Anul 2007	1,3	0,6	-	-	1,7	0,8	-	-
Anul 2008	1,3	0,6	-	-	1,7	0,8	-	-
Anul 2009	1,3	0,6	-	-	1,7	0,8	-	-

Ani	România	Regiunea Sud-Est	Județul Brăila	Județul Buzău	Județul Constanța	Județul Galați	Județul Tulcea	Județul Vrancea
Elevi/studenti la un cadru didactic (număr)								
– învățământ preșcolar								
Anul 2007	17	18	18	19	17	19	19	17
Anul 2008	17	18	17	18	17	18	18	17
Anul 2009	17	18	18	18	18	19	17	18
– învățământ primar și secundar ciclul I								
Anul 2007	13	14	14	13	14	15	13	14
Anul 2008	13	13	13	12	13	15	12	15
Anul 2009	13	13	13	12	13	15	12	14
– învățământ secundar ciclul II								
Anul 2007	15	16	15	14	16	16	16	17
Anul 2008	15	15	15	15	15	16	14	17
Anul 2009	15	16	15	15	15	17	15	17
– învățământ superior								
Anul 2007	28	36	62	-	38	31	-	-
Anul 2008	28	37	58	-	39	31	-	-
Anul 2009	25	35	57	-	37	30	-	-

4.2 GRADUL DE CUPRINDERE ÎN ÎNVĂȚĂMÂNT

– % –

Ani	România	Regiunea Sud-Est	Județul Brăila	Județul Buzău	Județul Constanța	Județul Galați	Județul Tulcea	Județul Vrancea
Gradul de cuprindere în învățământ a populației din grupa de vârstă 7-10 ani								
2006/2007	97,0	95,9	96,8	96,3	101,9	94,8	94,9	87,5
2007/2008	96,0	95,3	95,9	95,5	102,5	93,3	92,4	87,9
2008/2009	95,0	94,4	94,0	94,0	101,9	91,7	88,8	90,5
Gradul de cuprindere în învățământ a populației din grupa de vârstă 11-14 ani								
2006/2007	95,0	95,6	102,6	96,2	98,9	93,7	92,2	88,7
2007/2008	94,4	93,4	93,4	94,6	99,1	92,4	90,9	86,6
2008/2009	94,4	92,8	92,7	94,2	99,5	92,9	90,0	82,4
Gradul de cuprindere în învățământ a populației din grupa de vârstă 15-18 ani								
2006/2007	75,7	70,6	63,1	73,9	83,0	68,0	62,2	60,3
2007/2008	77,4	72,4	67,8	74,1	86,6	69,7	62,4	59,6
2008/2009	79,2	73,6	67,9	75,6	87,3	72,3	63,2	61,1
Gradul de cuprindere în învățământ a populației din grupa de vârstă 19-23 ani								
2006/2007	55,9	34,7	16,2	9,1	65,8	52,1	9,0	7,6
2007/2008	63,8	39,9	21,9	11,4	75,5	55,9	12,8	11,1
2008/2009	63,3	41,2	22,7	12,3	77,6	55,1	13,5	13,5

4.3 RATA ABANDONULUI

– % –

Ani	România	Regiunea Sud-Est	Județul Brăila	Județul Buzău	Județul Constanța	Județul Galați	Județul Tulcea	Județul Vrancea
Rata abandonului în învățământul primar								
2006/2007	1,7	1,9	1,6	1,3	2,6	1,2	2,2	2,4
2007/2008	1,8	2,0	1,5	1,7	2,9	1,0	2,6	2,1
2008/2009	1,4	1,5	1,2	1,3	1,9	1,0	1,5	1,9
Rata abandonului în învățământul gimnazial								
2006/2007	2,3	2,7	2,3	1,8	3,5	1,8	3,5	3,7
2007/2008	2,2	2,6	2,1	2,4	3,5	1,4	3,2	3,7
2008/2009	1,9	2,1	1,4	1,8	2,5	1,5	2,7	2,9
Rata abandonului în învățământul liceal								
2006/2007	3,3	3,8	5	2,6	3	4,4	3,6	5,3
2007/2008	2,9	3	4,1	1,8	2,1	3,1	4,9	4,4
2008/2009	2,4	2,8	4,5	2,4	2,8	2,1	3,4	2,3
Rata abandonului în învățământul profesional și de ucenici								
2006/2007	8,2	9,3	15,1	9	8	5,6	8,8	13,9
2007/2008	8,5	8,7	9	7,1	10,2	5,7	10,9	11,6
2008/2009	8,3	10,2	11,5	9,9	10,6	8,2	10,2	12,9
Rata abandonului în învățământul postliceal și de maiștri								
2006/2007	7,5	7,7	7,1	9,7	6,8	7,6	2,6	9,6
2007/2008	4,8	5,7	10,8	2,5	7	5,4	1,9	5,5
2008/2009	5,9	7,8	11,5	4,5	4,1	9,0	11,9	8,5

5. SĂNĂTATE

Ani	România	Regiunea Sud-Est	Județul Brăila	Județul Buzău	Județul Constanța	Județul Galați	Județul Tulcea	Județul Vrancea
Rata mortalității infantile (la 1000 născuți vii)								
Anul 2007	12,0	12,7	12,5	13,8	12,1	11,8	11,5	14,5
Anul 2008	11,0	13,0	10,5	12,2	13,7	12,0	14,9	14,8
Anul 2009	10,1	10,5	9,9	11,2	9,5	12,3	7,9	11,2
Decese pe cauze: (număr)								
Anul 2007	251965	32375	4675	6401	7389	6556	2895	4459
Anul 2008	253202	32805	4680	6445	7510	6638	2929	4603
Anul 2009	257213	33215	4662	6620	7509	6697	3019	4708
-boli ale aparatului circulator (%)								
Anul 2007	61,32	57,35	59,34	62,97	53,35	54,85	61,04	55,12
Anul 2008	60,48	56,85	58,14	63,21	53,38	54,50	59,54	53,94
Anul 2009	60,08	57,59	56,67	62,81	55,25	54,53	59,52	57,99
-tumori (%)								
Anul 2007	18,01	18,79	20,64	16,54	22,17	18,88	17,72	15,05
Anul 2008	18,36	18,97	20,00	16,87	21,96	19,09	18,71	16,01
Anul 2009	18,42	18,45	20,23	17,49	20,74	17,81	19,51	14,63
-boli ale aparatului respirator (%)								
Anul 2007	5,02	5,72	5,78	5,48	6,02	5,31	3,59	7,47
Anul 2008	4,86	5,22	5,90	5,09	4,89	5,03	3,69	6,47
Anul 2009	5,01	5,47	6,11	5,32	5,07	5,66	4,07	6,31
Cazuri noi de îmbolnăviri								
-cancer (indici la 100000 locuitori)								
Anul 2007	278,1	287,0	363,5	287,1	337,6	214,3	286,1	237,4
Anul 2008	281,6	294,9	382,5	286,1	346,7	197,4	289,1	256,4
Anul 2009	282,7	309,2	367,6	299,4	341,2	239,2	299,1	246,8
-TBC (indici la 100000 locuitori)								
Anul 2007	90,8	99,5	75,8	71,4	122,2	126,8	90,2	77,9
Anul 2008	87,0	96,7	80,6	71,8	127,0	106,6	84,3	78,9
Anul 2009	83,2	91,2	83,8	58,4	106,7	108,6	101,8	75,8
-copii cu malnutritie proteino-calorica (indici la 100000 locuitori de 0-2 ani)								
Anul 2007	996,9	678,2	2203,0	200,0	824,8	728,7	414,4	869,1
Anul 2008	947,1	717,8	2367,9	420,1	606,8	498,9	262,9	588,7
Anul 2009	984,3	809,0	3990,4	115,3	490,8	595,6	495,5	286,0
Număr avorturi (indici la 1000 femei 15-49ani)								
Anul 2007	25,1	20,1	36,0	22,3	18,4	19,1	7,8	17,1
Anul 2008	23,5	19,4	39,9	19,3	17,6	12,8	7,7	22,8
Anul 2009	21,5	18,9	35,4	18,2	16,8	13,7	8,6	23,7

6. INFRASTRUCTURA ÎN SĂNĂTATE

Ani	România	Regiunea Sud-Est	Județul Brăila	Județul Buzău	Județul Constanța	Județul Galați	Județul Tulcea	Județul Vrancea
Populația la un medic								
Anul 2007	447	640	727	899	408	751	764	842
Anul 2008	428	616	700	880	387	755	737	790
Anul 2009	426	589	715	838	359	739	707	770
Populația la un cadru sanitar mediu								
Anul 2007	158	181	148	191	172	188	211	198
Anul 2008	162	177	142	188	168	184	219	190
Anul 2009	166	177	142	196	161	183	215	198
Internați în spitale (la 1000 de locuitori)								
Anul 2007	242	202	201	185	211	227	177	181
Anul 2008	250	209	208	192	220	232	188	188
Anul 2009	249	209	209	191	219	234	187	184
Paturi în spitale (la 1000 de locuitori)								
Anul 2007	6,3	5,3	5,6	5,4	5,7	5,5	4,8	4,1
Anul 2008	6,4	5,3	5,8	5,5	5,7	5,4	4,8	4,0
Anul 2009	6,4	5,3	5,8	5,6	5,9	5,4	4,2	4,0

7. CULTURĂ

Ani	România	Regiunea Sud-Est	Județul Brăila	Județul Buzău	Județul Constanța	Județul Galați	Județul Tulcea	Județul Vrancea
Volume eliberate din biblioteci/locuitor								
Anul 2007	3,1	2,9	2,2	2,1	4,3	2,6	3,3	1,8
Anul 2008	3,1	2,9	2,1	2,2	4,5	2,8	3,2	1,8
Anul 2009	2,9	3,0	1,8	2,4	4,4	3,0	3,3	1,7
Spectatori la cinematografe (la 1000 locuitori)								
Anul 2007	134,5	14,8	8,2	*	45,9	8,1	4,0	-
Anul 2008	176,1	57,8	27,6	4,1	197,1	8,2	16,1	-
Anul 2009	244,9	70,9	4,3	1,8	261,5	13,2	0,0	-
Spectatori la teatre și concerte (la 1000 locuitori)								
Anul 2007	203,6	125,6	118,8	15,0	134,6	137,4	122,3	237,0
Anul 2008	250,6	155,7	166,6	46,1	154,8	171,0	244,6	202,6
Anul 2009	302,2	197,1	158,9	67,5	170,2	158,4	353,4	403,6

* Sub 0,1

8. FONDUL DE LOCUINȚE

Ani	România	Regiunea Sud-Est	Județul Brăila	Județul Buzău	Județul Constanța	Județul Galați	Județul Tulcea	Județul Vrancea
Număr de locuințe (la 1000 locuitori)								
Anul 2007	384	371	372	393	357	358	376	383
Anul 2008	387	374	376	396	361	361	379	386
Anul 2009	391	377	380	399	365	363	382	390
Camere de locuit pe o locuință (număr)								
Anul 2007	2,6	2,8	2,8	2,8	2,8	2,7	3,0	2,9
Anul 2008	2,6	2,8	2,8	2,9	2,8	2,7	3,0	2,9
Anul 2009	2,6	2,8	2,8	2,9	2,8	2,7	3,0	2,9
Suprafața medie locuibilă pe o locuință (m²)								
Anul 2007	38,4	38,5	36,9	36,9	39,1	38,0	40,9	40,1
Anul 2008	38,7	38,7	37,0	37,1	39,4	38,2	41,0	40,4
Anul 2009	38,9	38,9	37,1	37,2	39,8	38,4	41,1	40,7
Suprafața medie locuibilă pe o cameră (m²)								
Anul 2007	14,8	13,7	13,3	13,0	14,1	14,0	13,6	14,0
Anul 2008	14,9	13,8	13,3	13,0	14,2	14,1	13,7	14,1
Anul 2009	14,9	13,8	13,4	13,0	14,2	14,1	13,7	14,2

9. UTILITĂȚI PUBLICE

Ani	România	Regiunea Sud-Est	Județul Brăila	Județul Buzău	Județul Constanța	Județul Galați	Județul Tulcea	Județul Vrancea
Ponderea localităților cu rețea de apă potabilă (%)								
Anul 2007	65,2	81,2	79,5	72,4	98,6	65,6	96,1	79,5
Anul 2008	66,8	82,8	79,5	73,6	98,6	70,8	96,1	82,2
Anul 2009	68,9	85,4	84,1	78,2	98,6	73,8	98,0	83,6
Consum casnic mediu zilnic de apă (litri/locuitor)								
Anul 2007	85,3	86,6	82,8	56,4	123,9	81,9	90,3	64,4
Anul 2008	86,8	90,6	89,1	67,3	122,1	82,0	108,2	65,3
Anul 2009	86,9	84,9	83,2	60,8	113,2	80,8	84,2	70,9
Ponderea localităților cu rețea de canalizare (%)								
Anul 2007	23,1	22,9	13,6	11,5	45,7	29,7	25,5	12,3
Anul 2008	24,2	23,1	13,6	12,6	47,1	29,2	23,5	12,3
Anul 2009	24,4	24,1	13,6	13,8	47,1	29,2	27,5	13,7
Ponderea localităților cu rețea de distribuție a gazelor (%)								
Anul 2007	25,4	13,4	22,7	17,2	8,6	14,1	5,9	12,3
Anul 2008	25,6	13,6	22,7	16,1	8,6	15,4	7,8	12,3
Anul 2009	26,3	13,1	20,5	16,1	8,6	15,4	7,8	11,0
Gaze distribuite pentru uz casnic (%)								
Anul 2007	21,3	9,1	12,9	28,9	8,9	4,4	7,9	15,9
Anul 2008	24,7	12,2	22,5	40,3	11,7	4,7	10,0	20,9
Anul 2009	27,4	13,7	23,7	29,0	13,1	6,9	10,8	25,0
Consum gaze uz casnic (mc/locuitor/an)								
Anul 2007	117,7	58,6	113,0	85,6	36,2	68,0	6,8	33,6
Anul 2008	127,0	68,1	119,3	117,4	46,8	65,5	10,3	39,9
Anul 2009	124,7	66,9	130,7	82,4	52,7	73,9	13,7	38,0

10. URBANIZAREA

Ani	România	Regiunea Sud-Est	Județul Brăila	Județul Buzău	Județul Constanța	Județul Galați	Județul Tulcea	Județul Vrancea
Populația stabilă urbană la 1 iulie – persoane								
Anul 2007	11877659	1564967	237922	202090	505937	347301	123470	148247
Anul 2008	11835328	1553115	235478	198949	504462	344971	122209	147046
Anul 2009	11823516	1549279	234169	198259	504667	343902	121711	146571
Populația urbană (% față de populația totală)								
Anul 2007	55,1	55,3	65,1	41,3	70,4	56,5	49,3	37,8
Anul 2008	55,0	55,1	65,0	41,0	70,0	56,4	49,1	37,6
Anul 2009	55,1	55,1	65,0	41,1	69,9	56,4	49,2	37,5
Rata creșterii totale a populației urbane (%)								
Anul 2007	-0,35	-0,65	-1,02	-1,35	-0,14	-0,67	-0,60	-0,87
Anul 2008	-0,31	-0,51	-0,71	-0,82	-0,21	-0,56	-0,78	-0,51
Anul 2009	-0,14	-0,24	-0,63	-0,42	0,05	-0,29	-0,37	-0,14

11. INFRASTRUCTURA URBANĂ

Ani	România	Regiunea Sud-Est	Județul Brăila	Județul Buzău	Județul Constanța	Județul Galați	Județul Tulcea	Județul Vrancea
Lungimea străzilor orășenești modernizate (%)								
Anul 2007	60,2	71,1	65,4	77,9	79,9	73,2	60,7	49,4
Anul 2008	61,4	71,1	66,9	79,5	77,8	74,2	60,7	49,3
Anul 2009	62,2	71,3	68,5	79,1	78,1	72,8	61,9	49,1
Suprafața spațiilor verzi în municipii și orașe (mp/locuitor)								
Anul 2007	17,4	16,3	13,7	10,6	16,3	28,3	6,2	8,8
Anul 2008	17,8	16,5	13,9	12,6	15,8	28,5	6,2	9,2
Anul 2009	18,0	17,3	14,0	12,7	18,1	28,6	6,2	9,3
Număr autovehicule pentru gunoi								
Anul 2007	2843	346	60	37	123	84	10	32
Anul 2008	2967	368	46	46	113	101	27	35
Anul 2009	3221	361	47	49	109	88	33	35
Autobuze, microbuze și troleibuze (la 100000 locuitori)								
Anul 2007	50,3	75,9	81,5	33,2	58,5	154,9	43,7	26,3
Anul 2008	49,9	75,9	82,4	31,2	67,0	146,4	34,4	25,8
Anul 2009	51,6	78,4	109,3	30,3	64,4	143,4	33,7	26,6

12. INFRASTRUCTURA GENERALĂ

Ani	România	Regiunea Sud-Est	Județul Brăila	Județul Buzău	Județul Constanța	Județul Galați	Județul Tulcea	Județul Vrancea
Densitatea drumurilor publice (km/100 km²)								
Anul 2007	33,9	30,0	24,9	43,4	32,9	32,8	15,7	36,6
Anul 2008	34,3	30,7	24,9	43,3	32,9	38,0	15,7	36,6
Anul 2009	34,3	30,0	24,9	43,3	32,9	32,8	15,7	36,6
Drumuri modernizate (% față de total)								
Anul 2007	27,2	19,7	23,7	12,6	22,5	19,9	25,7	19,4
Anul 2008	28,0	21,7	23,6	12,6	22,5	31,6	26,8	19,3
Anul 2009	29,2	21,0	23,9	12,6	24,1	26,1	26,8	19,2
Autoturisme personale (la 1000 locuitori)								
Anul 2007	165,0	133,4	115,1	128,0	176,8	126,2	102,3	109,1
Anul 2008	187,3	149,3	129,7	142,6	197,6	141,7	115,4	120,2
Anul 2009	197,7	158,8	138,7	152,3	207,6	151,3	123,7	129,3
Autovehicule de marfă (la 1000 locuitori)								
Anul 2007	27,3	21,5	16,8	22,3	24,4	18,5	19,3	25,5
Anul 2008	30,0	23,4	18,2	24,5	26,7	20,1	20,9	27,3
Anul 2009	30,8	24,8	19,3	26,3	27,9	21,5	22,0	29,0
Densitate căi ferate (km/1000 km²)								
Anul 2007	45,2	48,8	33,2	40,0	109,7	67,8	12,1	33,1
Anul 2008	45,2	48,9	33,2	40,0	109,7	68,1	12,5	33,1
Anul 2009	45,2	48,9	33,2	40,0	109,7	68,1	12,5	33,1
Căi ferate electificate (% față de total)								
Anul 2007	36,9	27,3	78,5	46,3	11,0	18,5	-	60,9
Anul 2008	36,8	27,2	78,5	46,3	11,0	18,4	-	60,9
Anul 2009	37,1	28,8	78,5	46,3	11,0	27,6	-	60,9

13. RESURSE NATURALE

Ani	România	Regiunea Sud-Est	Județul Brăila	Județul Buzău	Județul Constanța	Județul Galați	Județul Tulcea	Județul Vrancea
Suprafața totală –Ha -								
Anul 2007	23839071	3576170	476576	610255	707129	446632	849875	485703
Anul 2008	23839071	3576170	476576	610255	707129	446632	849875	485703
Anul 2009	23839071	3576170	476576	610255	707129	446632	849875	485703
Densitatea populației – locuitori/km²								
Anul 2007	90,3	79,1	76,7	80,1	101,6	137,6	29,5	80,8
Anul 2008	90,2	78,8	76,0	79,4	101,9	136,9	29,3	80,6
Anul 2009	90,1	78,7	75,6	79,1	102,2	136,5	29,1	80,4
Suprafața agricolă (% față de total fond funciar)								
Anul 2007	61,7	65,2	81,3	65,9	79,8	80,3	42,8	52,6
Anul 2008	61,7	65,2	81,3	65,9	79,8	80,3	42,8	52,6
Anul 2009	61,6	65,2	81,3	65,9	79,6	80,3	42,8	52,6
Structura suprafeței agricole (%)								
- arabilă								
Anul 2007	64,1	78,3	90,1	64,1	86,1	81,8	80,0	58,0
Anul 2008	64,0	78,4	90,1	64,5	86,1	81,8	80,1	57,9
Anul 2009	64,1	78,5	90,3	64,4	86,3	81,8	80,8	57,9
- pășuni și fânețe								
Anul 2007	33,0	17,0	8,5	29,3	10,9	12,3	17,3	29,9
Anul 2008	33,1	17,0	8,6	29,4	10,9	12,3	17,3	30,0
Anul 2009	33,0	16,9	8,4	29,3	11,0	12,3	16,7	30,0
- vii și livezi								
Anul 2007	2,9	4,7	1,4	6,6	3,0	5,9	2,7	12,1
Anul 2008	2,9	4,6	1,3	6,1	3,0	5,9	2,6	12,1
Anul 2009	2,9	4,6	1,3	6,3	2,7	5,9	2,5	12,1
Păduri (% față de total fond funciar)								
Anul 2007	28,3	15,7	5,9	26,9	5,6	9,8	11,0	39,8
Anul 2008	28,2	15,7	6,0	26,9	5,6	9,8	11,0	39,8
Anul 2009	28,3	16,0	6,0	26,9	5,6	9,8	12,2	39,8
Ape și bălți (% față de total fond funciar)								
Anul 2007	3,6	13,1	6,5	1,9	6,4	3,0	41,4	2,9
Anul 2008	3,6	13,1	6,5	1,9	6,4	3,0	41,4	2,9
Anul 2009	3,5	12,8	6,4	1,9	6,4	3,0	40,3	2,9

14. PRODUSUL INTERN BRUT ȘI PRODUCȚIA INDUSTRIALĂ

Ani	România	Regiunea Sud-Est	Județul Brăila	Județul Buzău	Județul Constanța	Județul Galați	Județul Tulcea	Județul Vrancea
Produsul intern brut (milioane lei)								
Anul 2006	344650,6	38508,7	4156,0	5334,2	14653,3	7159,3	3027,3	4178,6
Anul 2007	416006,8	44273,0	5238,0	6252,9	16296,6	8602,0	3250,1	4633,4
Produsul intern brut (lei/locuitor)								
Anul 2006	15967,6	13569,8	11303,9	10864,4	20449,1	11585,0	12031,5	10631,9
Anul 2007	19315,4	15641,8	14326,0	12793,3	22686,8	13999,5	12967,2	11801,3
Structura Produsului intern brut pe activități (%)								
agricultură, silvicultură și piscicultura								
Anul 2006	7,79	10,13	13,68	12,61	5,54	10,63	13,87	15,96
Anul 2007	5,77	7,04	9,33	8,85	3,79	7,48	7,54	12,30
-industrie								
Anul 2006	24,53	23,70	22,32	24,32	25,46	23,55	24,05	18,11
Anul 2007	24,31	24,12	22,71	25,04	24,32	25,44	24,04	21,39
- construcții								
Anul 2006	7,41	8,88	8,27	6,10	10,90	10,23	6,17	5,58
Anul 2007	9,12	10,45	9,77	7,56	12,50	11,81	8,29	6,92
-servicii								
Anul 2006	60,27	57,29	55,73	56,97	58,10	55,59	55,91	60,35
Anul 2007	60,81	58,39	58,19	58,55	59,39	55,27	60,13	59,39
Indicii producției industriale (anul anterior =100%)								
Anul 2007	105,4	*	90,7	102,8	105,2	102,1	52,1	123,9
Anul 2008	100,9	*	99,1	89,3	111,2	77,3	90,7	94,9
Anul 2009	94,5	*	89,6	82,4	94,1	55,5	85,6	88,1
Indicii cifrei de afaceri în industrie (anul anterior =100%)								
Anul 2007	111,2	*	111,1	108,1	98,5	111,2	70,0	112,5
Anul 2008	105,4	*	108,4	103,0	115,6	90,8	107,8	104,2
Anul 2009	85,6	*	96,2	95,1	82,7	56,6	135,9	86,9

* Datele nu sunt disponibile la nivel regional

15. INDICATORII DEZVOLTĂRII UMANE

Ani	România	Regiunea Sud-Est	Județul Brăila	Județul Buzău	Județul Constanța	Județul Galați	Județul Tulcea	Județul Vrancea
Speranța de viață la naștere (ani)								
Anul 2007	72,61	72,66	72,92	73,21	71,83	72,61	71,86	73,72
Anul 2008	73,03	72,92	73,01	73,69	72,22	72,77	72,12	73,87
Anul 2009	73,33	73,04	73,24	73,60	72,56	72,93	71,95	73,89
Gradul de cuprindere în învățământul de toate nivelurile (%)								
Anul 2007	77,3	69,5	65,0	64,7	82,1	73,0	59,6	57,0
Anul 2008	79,7	70,5	65,0	64,2	86,0	74,0	59,5	56,7
Anul 2009	79,6	70,7	64,1	64,6	86,6	74,3	58,9	56,5
Produsul intern brut (lei/locuitor)								
Anul 2006	15967,6	13569,8	11303,9	10864,4	20449,1	11585,0	12031,5	10631,9
Anul 2007	19315,4	15641,8	14326,0	12793,3	22686,8	13999,5	12967,2	11801,3
Indicele speranței de viață								
Anul 2007	0,79	0,79	0,80	0,80	0,78	0,79	0,78	0,81
Anul 2008	0,80	0,80	0,80	0,81	0,79	0,80	0,79	0,81
Anul 2009	0,81	0,80	0,80	0,81	0,79	0,80	0,78	0,81

16. EVOLUȚII ÎN DEZVOLTARE UMANĂ

Ani	România	Regiunea Sud-Est	Județul Brăila	Județul Buzău	Județul Constanța	Județul Galați	Județul Tulcea	Județul Vrancea
Speranța de viață la naștere (ani)								
Anul 2007	72,61	72,66	72,92	73,21	71,83	72,61	71,86	73,72
Anul 2008	73,03	72,92	73,01	73,69	72,22	72,77	72,12	73,87
Anul 2009	73,33	73,04	73,24	73,60	72,56	72,93	71,95	73,89
Rata mortalității infantile (la 1000 nou născuți-vii)								
Anul 2007	12,0	12,7	12,5	13,8	12,1	11,8	11,5	14,5
Anul 2008	11,0	13,0	10,5	12,2	13,7	12,0	14,9	14,8
Anul 2009	10,1	10,5	9,9	11,2	9,5	12,3	7,9	11,2
Suprafața locuibilă pe o persoană (mp)								
Anul 2007	14,76	14,27	13,72	14,52	13,96	13,60	15,40	15,36
Anul 2008	14,99	14,48	13,89	14,68	14,23	13,81	15,56	15,60
Anul 2009	15,21	14,69	14,07	14,84	14,52	13,97	15,74	15,88
Ponderea populației cu studii superioare în populația în vârstă de 25-64 ani la Recensământul Populației și Locuințelor (%)								
1992	7,7	6,4	6,2	5,2	8,5	6,7	4,6	4,8
2002	10,1	8,4	8,3	6,8	11,1	8,6	5,6	6,5
Ponderea populației cu studii secundare și postliceale în populația în vârstă de 25-64 ani la Recensământul Populației și Locuințelor (%)								
1992	69,7	68,5	69,8	64,9	72,4	68,0	68,6	65,1
2002	78,0	78,4	79,8	77,9	78,3	78,3	79,4	77,0
Salariații din activitatea de cercetare-dezvoltare (la 10000 persoane ocupate civile)								
Anul 2007	48,7	20,8	7,0	2,9	20,5	63,3	13,4	0,8
Anul 2008	49,7	18,2	6,3	1,8	21,7	43,6	26,0	1,1
Anul 2009	49,7	18,2	6,3	1,8	21,7	43,6	26,0	1,1

17. PRIVAȚIUNI ÎN DEZVOLTAREA UMANĂ

Ani	România	Regiunea Sud-Est	Județul Brăila	Județul Buzău	Județul Constanța	Județul Galați	Județul Tulcea	Județul Vrancea
Rata mortalității infantile (la 1000 născuți vii)								
Anul 2007	12,0	12,7	12,5	13,8	12,1	11,8	11,5	14,5
Anul 2008	11,0	13,0	10,5	12,2	13,7	12,0	14,9	14,8
Anul 2009	10,1	10,5	9,9	11,2	9,5	12,3	7,9	11,2
Cantine de ajutor social (număr)								
Anul 2007	121	15	1	3	6	2	2	1
Anul 2008	125	16	3	3	6	2	1	1
Anul 2009	125	14	2	2	6	2	1	1
Capacitatea cantinelor de ajutor social la sfârșitul anului (locuri)								
Anul 2007	30722	5486	800	930	1315	1166	625	650
Anul 2008	29805	6902	2200	964	1330	1158	600	650
Anul 2009	25927	4002	1800	681	1335	1150	186	650
Beneficiari ai serviciilor cantinelor de ajutor social (număr mediu zilnic)								
Anul 2007	21268	3905	234	903	1217	912	326	313
Anul 2008	20469	4389	723	934	1281	915	241	295
Anul 2009	18828	3531	358	681	1336	989	182	343
Rata criminalității (la 100000 locuitori)								
Anul 2007	214	274	350	185	198	366	233	335
Anul 2008	171	200	232	147	155	252	192	243
Anul 2009	159	203	225	149	158	241	218	266
Rata infraccționalității (la 100000 locuitori)								
Anul 2007	1307	1225	971	1070	1432	1087	1450	1349
Anul 2008	1345	1234	1171	1217	1341	972	1330	1469
Anul 2009	1397	1229	1080	1162	1317	956	1701	1413
Șomeri care nu beneficiază de drepturi bănești (% față de total șomeri) la sfârșitul anului								
Anul 2007	66,97	70,82	75,62	76,85	48,31	82,00	59,52	80,22
Anul 2008	64,42	70,12	76,55	74,60	41,20	81,72	64,79	76,64
Anul 2009	38,61	46,14	48,42	49,56	33,04	54,95	32,64	52,36

18. DISPARITĂȚI ÎNTRE FEMEI ȘI BĂRBAȚI

Ani	România	Regiunea Sud-Est	Județul Brăila	Județul Buzău	Județul Constanța	Județul Galați	Județul Tulcea	Județul Vrancea
Durata medie a vieții (ani)								
Anul 2007								
F	76,14	76,41	76,67	76,87	75,52	76,68	75,18	77,48
M	69,17	69,07	69,27	69,70	68,26	68,83	68,63	70,16
Anul 2008								
F	76,68	76,81	77,06	77,45	76,02	76,82	75,60	77,88
M	69,49	69,24	69,11	70,11	68,57	69,02	68,83	70,18
Anul 2009								
F	77,09	77,20	77,77	77,67	76,37	77,19	75,94	78,36
M	69,68	69,13	69,04	69,74	68,88	69,00	68,33	69,77
Gradul de cuprindere în învățământul primar (%)								
Anul 2007								
F	96,9	95,7	96,6	95,4	102,7	94,0	93,3	88,2
M	97,2	96,1	97,0	97,2	101,3	95,5	96,5	86,8
Anul 2008								
F	95,7	94,9	94,5	94,2	102,3	93,1	91,8	88,8
M	96,2	95,6	97,2	96,7	102,6	93,4	92,9	87,1
Anul 2009								
F	94,8	94,3	94,1	93,7	102,2	92,0	86,9	90,6
M	95,2	94,5	93,9	94,2	101,7	91,5	90,6	90,4
Gradul de cuprindere în învățământul gimnazial (%)								
Anul 2007								
F	94,9	95,5	103,8	96,6	97,1	94,0	91,8	89,1
M	95,1	95,7	101,5	95,7	100,8	93,4	92,6	88,3
Anul 2008								
F	94,2	93,2	93,2	95,3	97,8	92,2	90,3	86,7
M	94,6	93,7	93,7	93,9	100,3	92,6	91,5	86,4
Anul 2009								
F	94,3	92,4	92,4	93,3	98,8	92,7	90,4	82,4
M	94,5	93,2	93,1	95,1	100,1	93,2	89,7	82,5
Gradul de cuprindere în învățământul secundar (%)								
Anul 2007								
F	77,7	72,2	61,9	74,8	85,4	69,7	62,6	64,0
M	73,9	69,0	64,3	73,1	80,6	66,4	61,9	56,7
Anul 2008								
F	79,5	73,8	69,6	73,9	87,4	71,5	63,4	63,0
M	75,4	70,9	66,1	74,2	85,7	67,9	61,4	56,4
Anul 2009								
F	81,1	74,4	68,4	75,6	86,8	73,8	62,9	64,5
M	77,4	72,9	67,5	75,7	87,7	71,0	63,4	57,9

Ani	România	Regiunea Sud-Est	Județul Brăila	Județul Buzău	Județul Constanța	Județul Galați	Județul Tulcea	Județul Vrancea
Gradul de cuprindere în învățământul superior (%)								
Anul 2007								
F	61.5	37,2	17,7	9,9	68,6	57,4	9,6	8,3
M	50.5	32,3	14,9	8,4	63,2	47,1	8,5	6,9
Anul 2008								
F	70.5	43,5	22,5	12,2	80,2	63,5	13,5	12,6
M	57.3	36,5	21,3	10,6	70,8	48,8	12,2	9,7
Anul 2009								
F	69.2	43.5	22.9	13.8	78.2	60.6	15.3	15.9
M	57.5	39.0	22.6	10.9	77.1	49.9	11.9	11.2
Populația ocupată, la sfârșitul anului (% femei din total)								
Anul 2007	46,78	45,80	48,26	46,56	42,37	44,07	48,81	50,41
Anul 2008	46,23	45,05	46,18	47,37	41,59	43,97	47,24	48,76
Anul 2009	47,13	46,12	47,52	48,16	42,00	46,30	48,43	49,39
Șomeri la sfârșitul anului (număr)								
Anul 2007								
F	166626	22416	1860	4569	6779	5422	1497	2289
M	201212	26069	3455	6035	4079	7167	1964	3369
Anul 2008								
F	187228	24169	2247	5047	6299	6109	1772	2695
M	216213	27543	3779	5807	3313	8429	2233	3982
Anul 2009								
F	302124	40759	4197	7709	10893	9925	3679	4356
M	407259	52259	6904	10211	9305	14630	4345	6864
Rata șomajului la sfârșitul anului (%)								
Anul 2007								
F	3,9	4,4	2,8	5,1	5,0	5,6	3,4	3,0
M	4,2	4,4	4,8	5,8	2,3	5,8	4,2	4,5
Anul 2008								
F	4,4	4,8	3,5	5,6	4,7	6,3	4,1	3,7
M	4,4	4,5	5,0	5,8	1,8	6,8	4,7	5,1
Anul 2009								
F	7,1	8,0	6,5	8,4	8,1	10,1	8,4	5,9
M	8,4	8,8	9,4	10,2	5,1	12,4	9,3	8,8

19. DISPARITĂȚI DEMOGRAFICE RURAL/URBAN

19.1 DEMOGRAFIE

Ani	România	Regiunea Sud-Est	Județul Brăila	Județul Buzău	Județul Constanța	Județul Galați	Județul Tulcea	Județul Vrancea
Ponderea populației de 20-64 ani în total populație (%)								
Anul 2007								
- urban	67,5	68,3	67,0	67,9	67,8	69,5	69,2	69,1
- rural	56,8	56,7	54,1	54,9	61,1	56,5	59,4	55,3
Anul 2008								
- urban	68,1	68,9	67,8	68,4	68,3	70,1	69,9	69,7
- rural	57,4	57,2	54,6	55,2	61,8	57,0	60,0	55,9
Anul 2009								
- urban	68,6	69,4	68,5	68,9	68,5	70,7	70,6	70,5
- rural	57,8	57,7	55,1	55,6	62,4	57,4	60,5	56,4
Ponderea populației de 65 de ani și peste în total populație (%)								
Anul 2007								
- urban	11,7	11,3	13,5	11,1	12,2	10,5	9,1	9,2
- rural	18,7	18,8	22,3	23,0	12,1	16,9	17,2	20,4
Anul 2008								
- urban	11,8	11,5	13,7	11,3	12,4	10,7	9,3	9,4
- rural	18,6	18,8	22,3	23,0	12,1	17,0	17,3	20,4
Anul 2009								
- urban	11,9	11,7	13,7	11,4	12,6	11,0	9,5	9,5
- rural	18,6	18,7	22,2	23,0	12,1	17,1	17,4	20,4
Speranța de viață la naștere (ani)								
Anul 2007								
- urban	73,34	73,32	73,07	74,38	72,9	73,16	72,74	74,82
- rural	71,64	71,64	72,25	72,21	69,5	71,62	70,65	72,96
Anul 2008								
- urban	73,76	73,56	73,28	74,4	73,21	73,57	73,11	74,76
- rural	72,05	71,92	72,12	72,95	70,01	71,54	71	73,23
Anul 2009								
- urban	74,16	73,87	73,57	74,32	73,72	74,01	73,08	74,52
- rural	72,23	71,87	72,32	72,88	69,99	71,33	70,8	73,39

Ani	România	Regiunea Sud-Est	Județul Brăila	Județul Buzău	Județul Constanța	Județul Galați	Județul Tulcea	Județul Vrancea
Rata natalității (născuți vii la 1000 locuitori)								
Anul 2007								
- urban	9,8	9,3	7,5	9,8	10,2	8,4	9,9	10,3
- rural	10,2	10,4	9,6	9,5	12,8	10,3	9,5	10,6
Anul 2008								
- urban	10,3	9,5	7,6	10,1	10,7	8,6	9,6	9,8
- rural	10,4	10,5	9,9	9,1	13,7	10,7	9,2	10,3
Anul 2009								
- urban	10,3	9,6	8,3	9,1	11	8,9	9,5	9,3
- rural	10,4	10,4	9,4	9,2	13,1	10,7	8,8	10,5
Rata mortalității (decedați la 1000 locuitori)								
Anul 2007								
- urban	9,7	9,4	11,2	8,9	9,9	9	8,5	7,4
- rural	14,2	13,9	15,6	16	11,3	12,8	14,5	13,8
Anul 2008								
- urban	9,7	9,4	10,9	9,2	10	8,6	8,4	7,9
- rural	14,3	14,3	16,4	16	11,5	13,6	14,9	14
Anul 2009								
- urban	9,9	9,5	11,3	9,1	9,9	8,8	8,7	8,1
- rural	14,6	14,5	15,9	16,8	11,5	13,7	15,5	14,3
Rata sporului natural (la 1000 de locuitori)								
Anul 2007								
- urban	0,1	-0,1	-3,7	0,9	0,3	-0,6	1,4	2,9
- rural	-4,0	-3,5	-6,0	-6,5	1,5	-2,5	-5,0	-3,2
Anul 2008								
- urban	0,6	0,1	-3,3	0,9	0,7	0,0	1,2	1,9
- rural	-3,9	-3,8	-6,5	-6,9	2,2	-2,9	-5,7	-3,7
Anul 2009								
- urban	0,5	0,1	-2,9	0,0	1,1	0,1	0,8	1,1
- rural	-4,2	-4,1	-6,5	-7,6	1,6	-3,0	-6,7	-3,8
Rata mortalității infantile (decedați sub 1 an la 1000 născuți vii)								
Anul 2007	10,2	11,2	13,3	15,5	8,9	9,9	10,6	13,7
- urban	14,1	14,3	11,4	12,5	18,1	13,8	12,5	15
- rural								
Anul 2008	8,5	10,4	9,5	10,8	9,4	12,1	10,2	11,7
- urban	14	15,8	11,9	13,4	21,3	11,9	19,6	16,6
- rural								
Anul 2009	8,1	7,9	11,7	6	7,2	9,1	6	6,6
- urban	12,6	13,5	6,8	14,9	14	15,8	10	13,6
- rural								

Ani	România	Regiunea Sud-Est	Județul Brăila	Județul Buzău	Județul Constanța	Județul Galați	Județul Tulcea	Județul Vrancea
Rata de fertilitate (născuți vii la 1000 femei în vârstă fertilă)								
Anul 2007								
- urban	34,6	32,7	27,2	34,3	36,5	29,2	33,7	34,2
- rural	45,8	47,4	47,5	46,1	51,2	46,1	42,6	48,8
Anul 2008								
- urban	36,7	33,9	27,8	36,1	39	30,2	33	33,2
- rural	46,5	47,7	48,1	44,2	55	47,6	41,7	47,2
Anul 2009								
- urban	37,4	34,7	30,9	33,2	40,5	31,6	33,5	31,8
- rural	46,3	46,8	45,2	44,1	53	47,3	39,7	47,6

Rata nupțialității (căsătorii la 1000 locuitori)								
Anul 2007								
- urban	8,8	8,5	7,2	8,8	9,3	8,4	8,5	8,3
- rural	8,8	8,9	7,8	8,7	10,6	9,1	7,3	8,9
Anul 2008								
- urban	8,2	7,6	6,1	7,2	8,3	7,9	7,4	7
- rural	5,4	5,6	4,3	4,8	7,2	5,9	5,3	5,6
Anul 2009								
- urban	7,3	6,8	5,8	6,6	7,8	6,7	6	6,4
- rural	4,9	4,8	4	4,4	6	5	4,3	4,7

Rata divorțialității (divorțuri la 100 locuitori)								
Anul 2007								
- urban	2,2	2,42	2,74	2,36	1,4	3,55	2,65	2,56
- rural	1,06	1,28	1,12	1,36	1,17	1,04	1,28	1,65
Anul 2008								
- urban	2,1	2,39	3,05	2,23	1,36	3,29	3,38	2,09
- rural	1,12	1,28	1,29	1,3	1,16	1,18	1,13	1,53
Anul 2009								
- urban	1,89	1,79	2,38	2,29	1,14	2,12	1,72	1,71
- rural	1,04	1,03	1,35	1,13	0,92	0,93	0,55	1,21

19.2 EDUCAȚIE

-%-

Indicatori	România	Regiunea Sud-Est	Județul Brăila	Județul Buzău	Județul Constanța	Județul Galați	Județul Tulcea	Județul Vrancea
Gradul de cuprindere în învățământ a populației din grupa de vârstă 7-10 ani								
2006/2007								
- urban	101,7	98,4	97,9	97,9	104,6	97,5	92,1	87,5
- rural	93,0	93,7	95,5	95,4	97,7	92,5	97,2	87,5
2007/2008								
- urban	100,4	97,4	95,8	97,1	104,8	95,6	90,0	87,5
- rural	92,2	93,5	96,0	94,6	98,9	91,4	94,2	88,1
2008/2009								
- urban	100,4	97,9	93,7	99,1	105,3	95,0	86,6	95,0
- rural	90,3	91,4	94,4	91,1	96,8	89,2	90,4	88,4
Gradul de cuprindere în învățământ a populației din grupa de vârstă 11-14 ani								
2006/2007								
- urban	103,9	103,3	111,5	108,1	104,0	99,7	95,1	97,1
- rural	86,4	88,3	89,9	88,6	90,3	88,3	89,8	84,5
2007/2008								
- urban	104,0	100,8	98,2	104,9	104,7	98,1	94,4	98,6
- rural	85,5	86,7	87,0	88,4	89,6	87,5	88,1	80,8
2008/2009								
- urban	105,6	100,4	96,8	106,9	103,7	99,3	96,2	92,4
- rural	84,4	86,1	87,4	87,0	92,4	87,5	85,1	77,7
Gradul de cuprindere în învățământ a populației din grupa de vârstă 15-18 ani								
2006/2007								
- urban	121,1	112,0	86,3	142,8	111,0	110,4	107,3	123,3
- rural	17,3	16,7	15,0	16,8	25,0	12,9	13,3	15,3
2007/2008								
- urban	128,2	120,1	96,7	151,9	119,3	117,5	112,8	128,6
- rural	15,8	14,9	12,5	12,5	22,2	13,3	11,4	15,0
2008/2009								
- urban	135,9	127,4	99,9	161,4	123,8	127,3	117,4	143,1
- rural	15,5	14,4	12,4	12,8	20,5	13,8	11,3	13,5
Gradul de cuprindere în învățământ a populației din grupa de vârstă 19-23 ani								
2006/2007								
- urban	91,8	56,8	23,0	17,8	90,9	84,3	16,5	16,4
- rural	2,9	1,7	0,4	0,8	6,2	0,3	0,6	0,6
2007/2008								
- urban	105,4	66,1	31,0	22,4	105,0	92,6	23,6	24,2
- rural	3,1	2,2	0,6	1,3	7,6	0,2	0,6	1,1
2008/2009								
- urban	104,5	69,0	32,3	25,7	108,9	92,1	25,2	29,5
- rural	3,6	2,6	1,0	1,1	8,6	0,7	0,8	1,8

Indicatori	România	Regiunea Sud-Est	Județul Brăila	Județul Buzău	Județul Constanța	Județul Galați	Județul Tulcea	Județul Vrancea
Elevi la un cadru didactic în învățământul preșcolar								
Anul 2007								
- urban	15,7	16,6	16,1	18,5	15,9	16,9	18,0	15,1
- rural	19,6	19,8	19,9	18,5	20,9	21,3	19,9	18,7
Anul 2008								
- urban	15,5	16,2	15,6	17,7	16,0	16,5	16,4	15,1
- rural	19,1	19,4	19,2	18,0	20,8	20,9	19,0	18,8
Anul 2009								
- urban	15,9	16,5	16,7	18,2	16,4	16,9	14,6	15,6
- rural	19,4	19,6	19,0	18,5	21,4	21,0	18,8	18,8
Elevi la un cadru didactic în învățământul primar								
Anul 2007								
- urban	16,8	17,4	16,8	15,1	19,1	18,3	14,3	17,4
- rural	15,1	16,6	16,0	14,1	17,6	17,5	14,4	19,7
Anul 2008								
- urban	17,0	17,7	17,4	15,6	19,2	18,1	14,6	19,2
- rural	15,0	16,4	15,7	13,8	17,8	17,9	12,8	19,9
Anul 2009								
- urban	17,1	17,7	17,3	16,2	19,3	18,1	13,9	18,1
- rural	15,4	16,5	14,4	14,4	17,6	19,1	13,8	18,4
Elevi la un cadru didactic în învățământul gimnazial								
Anul 2007								
- urban	11,5	12,2	14,4	12,0	11,4	12,4	12,2	11,9
- rural	10,4	10,9	10,5	10,6	10,1	12,4	10,6	11,0
Anul 2008								
- urban	11,2	12,1	13,1	11,7	11,1	12,6	12,3	14,3
- rural	9,9	10,3	9,5	9,9	9,5	11,8	9,5	11,0
Anul 2009								
- urban	11,2	12,1	14,0	11,3	10,8	13,3	12,0	13,0
- rural	9,9	10,2	9,4	9,8	9,4	11,7	9,8	10,6

19.3 SĂNĂTATE

Indicatori	România	Regiunea Sud-Est	Județul Brăila	Județul Buzău	Județul Constanța	Județul Galați	Județul Tulcea	Județul Vrancea
Populația la un medic								
Anul 2007								
- urban	277	413	528	495	321	486	445	413
- rural	1809	1990	2404	2104	1157	2590	2487	2265
Anul 2008								
- urban	265	396	510	489	301	489	422	380
- rural	1735	1948	2300	1981	1143	2560	2633	2245
Anul 2009								
- urban	264	376	525	473	273	479	411	379
- rural	1726	1911	2205	1808	1310	2483	2363	2032
Populația la un cadru sanitar mediu								
Anul 2007								
- urban	96	113	105	100	132	115	116	89
- rural	740	715	615	534	626	1072	1015	789
Anul 2008								
- urban	99	110	101	98	126	113	119	85
- rural	715	720	594	523	722	1020	1128	748
Anul 2009								
- urban	102	110	101	103	121	113	123	88
- rural	715	696	587	518	697	977	798	789

DEFINIȚII

1. **Beneficiari de ajutor de șomaj** - persoane al căror contract de muncii a fost desfăcut din inițiativa unității din motive neimputabile lor sau din proprie inițiativă dacă prin reîncadrare nu întrerup vechimea în muncă, persoane încadrate cu contract de muncă pe perioadă determinată, absolvenți de învățământ care, în termen de un an de la absolvire, s-au angajat și nu au beneficiat de ajutor de integrare profesională și alte persoane prevăzute de lege, care solicită acordarea ajutorului de șomaj.
2. **Caz nou de îmbolnăvire** - boala depistată pentru prima oară, indiferent de data îmbolnăvirii și apariției primelor simptome clinice.
3. **Cantinele (secțiile) de ajutor social** - reprezintă instituțiile de asistență socială de interes local, care realizează asistența socială prin acordarea de masă gratuită persoanelor aflate în situații economice, sociale sau medicale deosebite.
4. **Capacitatea cantinelor de ajutor social** - reprezintă numărul locurilor existente la sfârșitul anului în cantinele de ajutor social
5. **Fondul funciar** - este constituit din terenurile de orice fel, indiferent de destinație, de titlul pe baza căruia sunt deținute sau de domeniul (public, privat, cooperatist, obștesc etc.) din care fac parte.
6. **Gradul de cuprindere în învățământ** (rata specifică de cuprindere școlară pe grupe de vârstă) - reprezintă numărul total al elevilor de o anumită grupă de vârstă, indiferent de nivelul de educație în care sunt cuprinși, ca raport procentual din totalul populației din aceeași grupă de vârstă.
7. **Indicele producției industriale** - se determină cu ajutorul metodei selective cuprinzând un eșantion reprezentativ de produse și servicii. Evoluția producției industriale se determină pe baza indicelui volumului

fizic calculat din seriile de produse reprezentative la nivelul fiecărei ramuri industriale și a ponderii acestora calculată după valoarea adăugată, utilizând formula de tip Laspeyres. Indicele producției industriale (IPI) măsoară evoluția rezultatelor activităților cu caracter industrial de la o perioadă la alta, acesta fiind un indice de volum, de tip Laspeyres.

8. **Lungimea drumurilor publice** - reprezintă totalitatea drumurilor deschise circulației publice de pe întreg teritoriul țării; se grupează din punct de vedere administrativ în rețea de drumuri naționale, județene și comunale, incluzând fiecare, categoriile de drumuri respective.
9. **Locuința (apartamentul)**- este construcția formată din una sau mai multe camere de locuit situate la același nivel al clădirii sau la niveluri diferite, prevăzută, în general, cu dependințe (bucătărie, baie etc.) sau alte spații de deservire, independentă din punct de vedere funcțional, având intrare separată din casa scării, curte sau stradă și care a fost construită, transformată sau amenajată în scopul de a fi folosită, în principiu, de o singură gospodărie. Se evidențiază numărul locuințelor existente la sfârșitul anului.
10. **Numărul volumelor existente în biblioteci** - reprezintă totalitatea cărților, broșurilor, colecțiilor de ziare și reviste cu minim 5 pagini și materialele audiovizuale (casete cu benzi magnetice, discuri, diafilme și alte materiale de bibliotecă: hărți, grafice, reproduceri artistice, etc.) înscrise în registrul de inventar al bibliotecii.
11. **Numărul locurilor în sălile de cinematograf** - definește capacitatea cinematografelor, respectiv locurile în sălile cinematografelor și instalațiilor cinematografice cu bandă normală (35 mm).
12. **Paturile din unitățile sanitare** - reprezintă paturile din unitățile medicale pentru care există decizii de funcționare. Sunt înregistrate paturile de spital, paturile din preventorii și centre de sănătate și paturile din unitățile medico-sociale.

13. **Produsul intern brut (PIB)** - este egal cu suma utilizărilor finale de bunuri și servicii ale unităților instituționale rezidente (consum final efectiv, formare brută de capital fix) plus exporturile minus importurile de bunuri și servicii.
14. **Personalul didactic** - reprezintă persoanele fizice care sunt angajate în sistemul de învățământ și predau în cadrul procesului educațional și de instruire (cu normă întreagă și cu normă parțială). Fiecare cadru didactic se înregistrează o singură dată, numai la unitatea școlară la care are funcția de bază (are cartea de muncă) sau predă numărul cel mai mare de ore didactice.
15. **Personalul medico-sanitar** - reprezintă totalitatea personalului medical de specialitate care activează în unități de ocrotire a sănătății, de învățământ medico-farmaceutic și în unități de cercetare științifică în domeniul medical, atât în sectorul public cât și în cel privat. Personalul sanitar cu pregătire medicală superioară cuprinde: medici, stomatologi și farmaciști. Personalul sanitar mediu este format din: asistenți medicali, asistenți de farmacie, surori medicale, educatori puericultori.
16. **Populația activă civilă** - caracterizează oferta potențială de forță de muncă și gradul de ocupare a populației cuprinzând populația ocupată civilă și șomerii înregistrați.
17. **Populația ocupată civilă** cuprinde, potrivit metodologiei balanței forței de muncă, toate persoanele care au o ocupație aducătoare de venit, pe care o exercită în mod obișnuit în una din activitățile economiei naționale, fiind încadrate într-o activitate economică sau socială, în baza unui contract de muncă sau în mod independent (pe cont propriu) în scopul obținerii unor venituri sub formă de salarii, plata în natura etc. Categoriile de persoane incluse sunt: salariați care lucrează în una din activitățile economiei naționale în unități din sectorul public (integral de stat și public de interes național), mixt, privat, cooperatist, obștesc; patronii; lucrători pe

cont propriu; lucrători familiari neremunerați. Populația ocupată civilă nu cuprinde cadrele militare și persoanele asimilate acestora (personalul MApN, MAI, SRI, militari în termen), deținuții și salariații organizațiilor politice și obștești.

18. **Populația școlară** - reprezintă totalitatea copiilor, elevilor și studenților cuprinși în procesul de instruire și educare la începutul anului școlar/universitar indiferent de formele de învățământ pe care le frecventează (zi, seară, frecvență redusă, deschis la distanță) și de vârstă.
19. **Rata de natalitate** - reprezintă nașcuții vii dintr-un an calendaristic, care revin la 1000 locuitori (cu domiciliul permanent) la 1 iulie din anul respectiv.
20. **Rata de fertilitate** - indicator ce măsoară frecvența nașcuților vii în raport cu numărul femeilor de vârstă fertilă (15-49 ani) în cursul unei perioade de timp determinate, de obicei un an.
21. **Rata mortalității infantile** - indicator care măsoară mortalitatea în rândul copiilor în vârstă sub 1 an. Se calculează prin raportarea decedaților în vârstă de sub 1 an la 1000 nașcuți-vii.
22. **Rata de mortalitate** - reprezintă numărul decedaților dintr-un an calendaristic ce revin la 1000 locuitori. Se calculează la populația legală (cu domiciliul permanent) la 1 iulie anul respectiv.
23. **Rata de nupțialitate** - reprezintă numărul căsătoriilor ce revin la 1000 locuitori. Se calculează prin raportarea numărului căsătoriilor încheiate într-un an calendaristic, la populația legală (cu domiciliu permanent) la 1 iulie anul respectiv.
24. **Rata de divorțialitate** - reprezintă numărul divorțurilor la 1000 locuitori. Se calculează prin raportarea numărului căsătoriilor desfăcute în cursul unui an calendaristic la populația legală (cu domiciliu permanent) la 1 iulie anul respectiv.

25. **Rata sporului natural al populației** - indicator care măsoară diferența algebrică între rata natalității și rata mortalității generale a populației.
26. **Rata de ocupare a resurselor de muncă** - reprezintă raportul, exprimat procentual, dintre populația ocupată civilă și resursele de muncă.
27. **Rata de activitate a resurselor de muncă** - reprezintă raportul, exprimat procentual, dintre populația activă civilă și resursele de muncă.
28. **Rata șomajului înregistrat** - reprezintă raportul dintre numărul șomerilor (înregistrați la agențiile pentru ocuparea forței de muncă) și populația activă civilă (șomeri + populație ocupată civilă, definită conform metodologiei balanței forței de muncă).
29. **Rata criminalității** - reprezintă numărul persoanelor condamnate definitiv la 100000 locuitori (se utilizează populația stabilă la 1 iulie, în anul de referință).
30. **Rata infracționalității** - reprezintă numărul infracțiunilor înregistrate și soluționate la 100000 locuitori (se utilizează populația stabilă la 1 iulie, în anul de referință).
31. **Raportul de dependență demografică** - raportul între populația definită ca dependentă (sub 15 ani și de 65 ani și peste) și populația în vârstă de muncă (între 15 și 64 ani).
32. **Raportul de dependență economică** - populația inactivă și neocupată (șomeri) la 1000 persoane active ocupate.
33. **Speranța de viață la naștere** este denumită durata medie de viață. Durata medie a vieții reprezintă numărul mediu de ani pe care îi are de trăit un nou născut, dacă ar trăi tot restul vieții în condițiile mortalității pe vârste din perioada de referință.
34. **Spectatorul la cinema** este persoana care vizionează un film la cinema. Statistic se înregistrează numărul spectatorilor pe baza biletelor vândute.

35. **Suprafața (aria) locuibilă desfășurată (totală)** reprezintă suma suprafețelor destinate pentru locuit a tuturor locuințelor sau spațiilor de locuit din clădiri.

36. **Șomeri** - persoane apte de muncă, în vârstă de 18 ani și până la vârsta de pensionare, care nu au loc de muncă, sunt disponibile pentru a desfășura o activitate economică, socială, aducătoare de venituri și care s-au înscris la oficiile de forță de muncă și șomaj. În numărul șomerilor se includ și absolvenții instituțiilor de învățământ în vârstă de 16 ani împliniți care nu au surse de venit.

*

* *

Datele statistice prezentate în această lucrare au fost determinate pe baza datelor din:

- statistica demografică
- statistica forței de muncă
 - Ancheta anuală asupra costului forței de muncă în întreprinderi;
 - Ancheta forței de muncă în gospodării (AMIGO);
- surse administrative